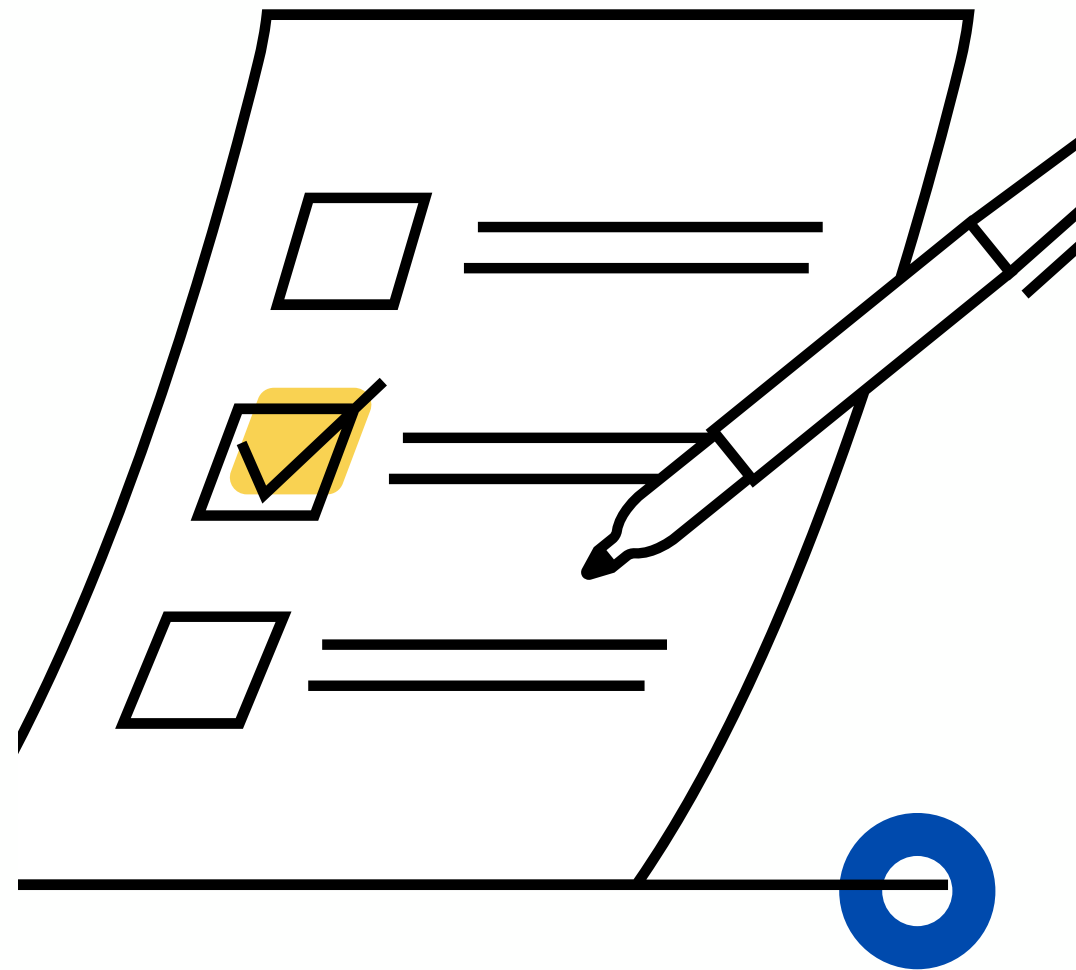


貸与奨学金利用者



STEP 1

継続願

下書きフォームに入力・提出

日本学生支援機構の「継続願」を間違いなく入力するために、まずガクシーの下書きフォームに入力し、ガクシーからのチェックをうける必要があります。

【公立はこだて未来大学】 継続願下書きフォームURL

<https://gaxi.jp/organization/1vEXjgpqpQRk9poD/project/XZA9YgNWYGRn2jMq>

QRコード

A screenshot of the GAXI (Gakushuin Academic Information System) website. The header includes the GAXI logo and navigation links: 奨学金検索, コラム, 初めての方, and 運営団体様. Below the header, there's a breadcrumb trail: ガクシー TOP / 学資大学 / 詳細. The main content area is titled 【学資大学】 JASSO貸与奨学金継続願準備フォーム. It features a green button labeled "お気に入り 追加" and social media icons for Twitter, Facebook, and LINE. A prominent green button with a white arrow and the text "今すぐ申し込む" is highlighted with a red rectangle. Below this, there's a section titled "募集要項" (Recruitment Details) with a table listing application details: 対象 (Target), 応募者の地域条件 (Applicant's regional conditions), and 奨学金の種類 (Type of scholarship), each followed by a dash indicating further details are available.

下書きフォームの 入力・提出 ①

ガクシーアプリにログインしている状態で、
本ページ左部のURL または QRコードに
アクセスし、「今すぐ申し込む」ボタンを
タップしてください。

ニックネームが氏名でない場合は変更し、
「はじめに」の基本操作を確認、ページ下部の
必須項目から下書きフォームの入力を進めて
ください。

下書きフォームの 入力・提出②

一時保存する場合は、ページ最下部の

「一時保存」 ボタンをタップしてください。

提出時は、最後のページの**「内容確認」** ボタンを
押してから**「提出する」**を押してください。

下書きフォーム提出締切
2026年1月7日(水)

生年月日(西暦) **必須**

年 / 月 / 日

学生証のコピーを添付してください。 **必須**

「学籍番号」が見えるように添付してください。

ファイルを選択 選択されていません 削除

学籍番号 **必須**

学部 **必須**

☐ 医学部

☐ 生物理工学部

☐ 工学部

☐ 産業理工学部

☐ 短期大学部

戻る 次へ **一時保存**

4. 給付奨学金や授業料減免の支援を受けている場合

貸与月額が「0円」となっている場合でも、「奨学金継続願」の入力が必要です。

☐ 確認しました

スカラネット・パーソナルで継続願を提出する期日について **必須**

必ず学校が指定した期日【2月21日（金）23:59】までにスカラネット・パーソナルで継続願の提出を完了してください。

※チャット通知が届いた後、早めに入力を完了させてください。修正が必要な場合もあります。

重要！期日内に入力が完了できない場合

2025年4月から貸与奨学生としての資格を失いますので、必ず期日内に入力を完了してください！

☐ 確認しました

戻る 一時保存 **内容確認**



入力に関する注意点



• 学生証の添付が必要です 下書きフォーム・スカラネットパーソナル

下書きフォームには、学籍番号確認のため、学生証の添付が必須となっております。
間違いのないように記入し、また鮮明な学生証の画像の添付をお願いします。

• あなた自身の収入と支出の入力が必要です 下書きフォーム・スカラネットパーソナル

貸与奨学金月額が適切かどうかの確認のため、収入と支出についての入力が求められます。
あらかじめ金額についての詳細を事前に確認しておきましょう（下書きフォームにも入力項目について説明しています）。

	あなたの収入	あなたの支出
入力 項目例	<ul style="list-style-type: none">• 家庭からの給付• 日本学生支援機構の奨学金• 日本学生支援機構以外の奨学金• アルバイト等収入• その他 (貯蓄等の取崩額・臨時収入等)	<ul style="list-style-type: none">• 学費• 修学費• 食費（外食費用）• 通信費（携帯電話等の通信費を含む）• その他• 機関保証制度の保証料 ※自宅外通学の場合は家賃、光熱水費なども

提出・保存状況を確認する

提出、もしくは一時保存した
下書きフォームは、ガクシーの
「応募書類一覧」から確認できます。
ガクシーを開き、右上の**お名前**を
クリックし **マイページ** を開きます。
「採用管理」内の **「応募書類一覧」**
をタップしてください。



状態（ステータス）の見方

- 審査中：提出いただいたフォームの内容を確認中です。
- 差戻：修正が必要な個所があるため差し戻されました。
修正のうえ **再提出**してください。
- 審査完了：下書きフォームの内容確認が完了しました。

審査完了後、また、修正が必要なため差戻しを行った場合、ガクシーからメッセージが届きますので、提出後はチャット、及びメールをチェックするようにしてください。

状態

審査中

差戻

審査完了

ガクシー 奨学 花子

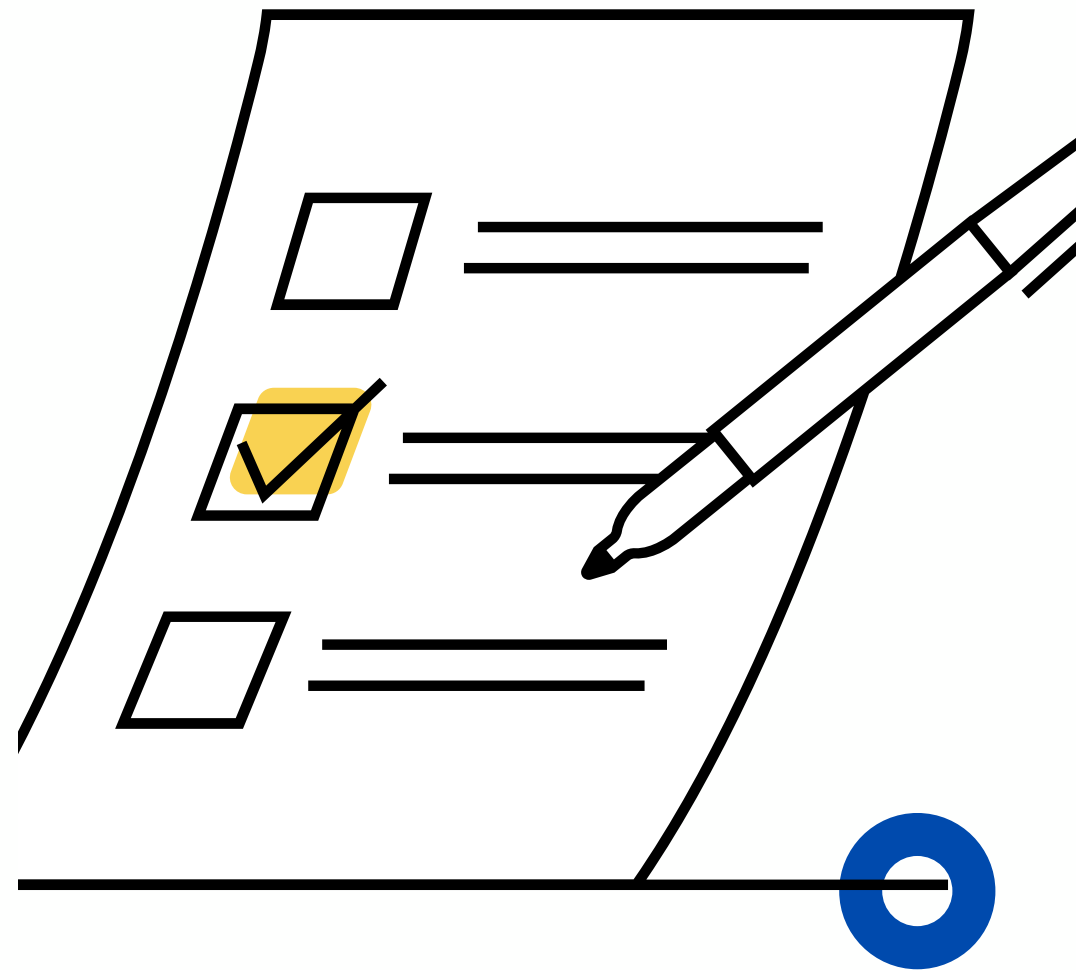
マイページ / 応募書類一覧

応募書類一覧

応募状況を照会できます。応募者名や書類番号で絞り込むこともできます。

審査中	国学資大学
【学資大学】JASSO貸与奨学金 継続願準備フォーム	
☑ 受付番号 0001	
📅 初回提出日 - 🕒 更新日 -	
審査完了	国学資財団
学資財団記念奨学金	
☑ 受付番号 0004	
📅 初回提出日 - 🕒 更新日 -	
差戻	ガクシー大学
スポーツ特待奨学金	
☑ 受付番号 0003	

貸与奨学金利用者



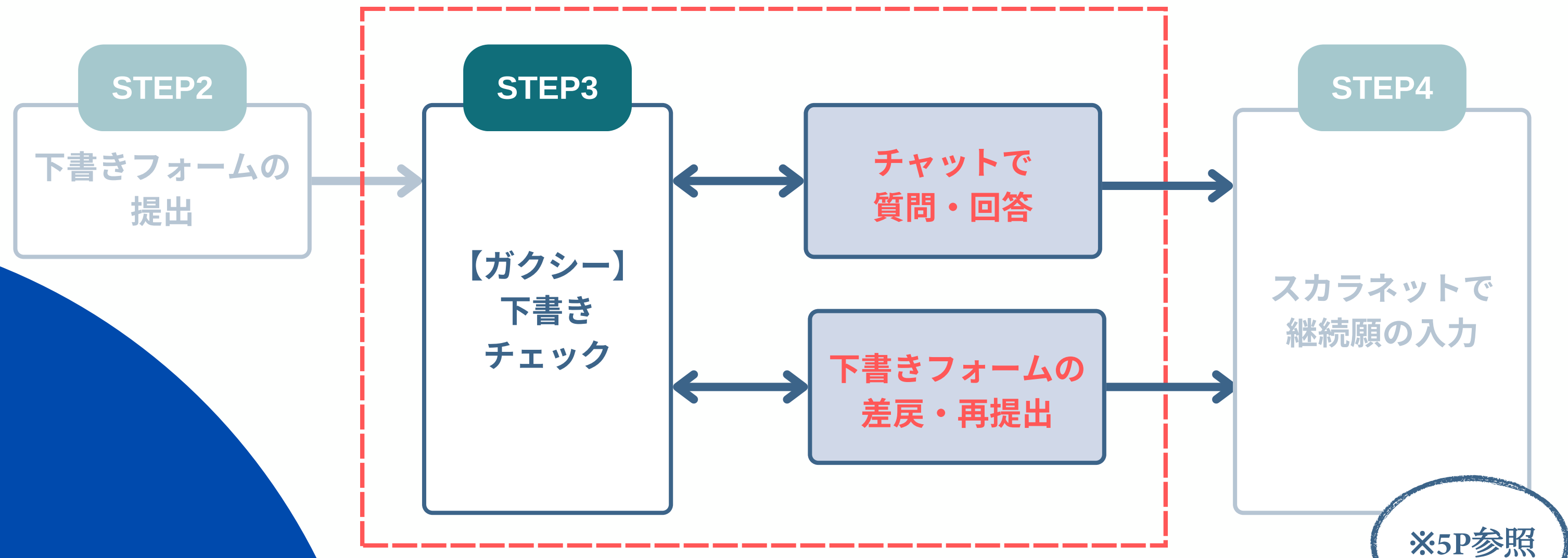
STEP 2

継続願

ガクシー担当者からのチェック

ガクシーからチャットまたは差戻があった場合

／ 速やかなご対応をお願いします！ ／



※再提出のフロー

マイページ > 応募書類一覧 > 該当する応募を選択 >

「差戻しの修正をする」ボタン押下 >

修正・入力後に「内容確認」 > 「提出する」を押して再提出

2024年度

下書き用紙



チャット

応募情報

状態

審査中

受付番号

0051

提出日時

2024-03-18 19:10:25

応募内容

メッセージ

タスク

段階	組織/応募者	チャット	状態	コメント	更新日時
1	学資花子		処理済		2024-03-18 19:10
2	下書き	開く	処理中		2024-03-18 19:15
3	大学		待機中		2024-03-18 19:10

共通

個人設定

♡ お気に入り

✉ メッセージ

💬 チャット

👤 プロフィール編集

▶ 同時会員登録

🔗 外部サービス連携

*** パスワード変更

採用管理

📁 応募書類一覧

📋 タスク

👥 面接

チャット機能について

下書きフォームのチェックは

提出順で順次行うため、チャットの送信まで

時間を要する場合がありますが、

必ず連絡しますのでお待ちください。

※ガクシーからのチャットは必ず確認するよう

お願いします。

また、申込に関する手続きの質問は、必ず

ガクシー宛て（チャット）にお願いします。

※学校窓口にお問い合わせないようにご注意ください。

貸与奨学金利用者



STEP 3

継続願

スカラネットパーソナルから
「継続願」の本番入力

 ガクシー

奨学 花子 ▾

マイページ / 応募書類一覧

応募書類一覧

応募状況を照会できます。応募者名や書類番号で絞り込むこともできます。

審査完了

国学資大学

【学資大学】JASSO貸与奨学金
継続願準備フォーム

☑ 受付番号 0001

📅 初回提出日 - 🕒 更新日 -

差戻

国学資財団

学資財団記念奨学金

☑ 受付番号 0004

📅 初回提出日 - 🕒 更新日 -

差戻

国ガクシー大学

スポーツ特待奨学金

☑ 受付番号 0003

審査完了

状態（ステータス）が 審査完了になったら

ステータスが「審査完了」になったら、
スカラネットパーソナルより、
継続願の提出をお願いいたします。

日本学生支援機構
スカラネットパーソナル
<https://scholar-ps.sas.jasso.go.jp/>

※スカラネットへの入力は、12月16日以降可能となります。
事前に登録だけ済ませておきましょう。

操作方法については、
次ページ以降説明いたします。



スカラネットPSへのログイン

トップ画面からログイン画面へ

- スカラネットPSの登録が完了している場合は①のボタンから
- スカラネットPSの登録がまだ完了していない場合は②のボタンから

独立行政法人
日本学生支援機構
JASSO Japan Student Services Organization

スカラネット・パーソナル

スカラネット・パーソナルへようこそ (スカラネットPS)

スカラネット・パーソナルの登録について

- ご利用には各個人でアカウントの新規登録が必要です。奨学金の申込み時や進学届提出時のスカラネットとは異なります。
- 現在、奨学金を貸与・給付・返還中の方はいつでもスカラネット・パーソナルに登録できます。

スカラネット・パーソナルを活用すると

- 第二種月額変更（減額）願の提出ができます。
- 転居・改姓・勤務先変更等の届出ができます。
- 振替口座（リレー口座）登録・変更申請ができます。
- 繰上返還の申請ができます。
- 在学猶予願・在学猶予期間短縮願の提出ができます。
- 各種証明書の発行依頼ができます。
- あなたの奨学金情報の閲覧・確認ができます。
- 奨学金減額返還願・奨学金返還期限猶予願の提出、または作成・印刷ができます。
- [体験デモサイトについて](#)
- [スカラPSに関するご質問](#)

ログイン・新規登録 ①

登録手順・利用条件 ②

利用規約



ログインを完了させる

- スカラネットPSの登録が完了している場合は、③からログイン
- スカラネットPSの登録がまだ完了していない場合は、④から新規登録
- 「ユーザID」または「パスワード」を忘れてしまった場合は、⑤から操作

独立行政法人
日本学生支援機構
JASSO Japan Student Services Organization

スカラネット・パーソナル

スカラネットPSにまだ登録していない場合は、事前に登録をしておいてください。

ユーザIDとパスワードの登録をしている方

ユーザID : 半角英数

パスワード :

ログイン ③

まだユーザIDとパスワードの登録をしていない方

初めてスカラネットPSに登録する方は、「新規登録」ボタンを押してください。

新規登録 ④

ユーザIDまたはパスワードを忘れた方は、下の「ユーザID・パスワードを忘れた場合」ボタンを押してください。

ユーザID・パスワードを忘れた場合 ⑤

「奨学金継続願提出」を選択

奨学生番号を入力する

奨学生番号を入力し、「次へ」

独立行政法人
日本学生支援機構
JASSO Japan Student Services Organization

スカラネット・パーソナル

奨学生番号確認

奨学生番号の確認
日本学生支援機構、あるいは日本育英会の奨学生番号を入力してください。
奨学生番号が複数ある場合は、いずれか一つの奨学生番号を入力してください。

入力した奨学生番号が誤っている場合は、スカラネット・パーソナルにログインすることはできません。

奨学生番号 半角文字

戻る 次へ



「奨学金継続願提出」を選択

(※上部のタブ、または下部のリンクどちらでも可)

独立行政法人
日本学生支援機構
JASSO Japan Student Services Organization

スカラネット・パーソナル ログアウト

前回ログイン日時: 20XX年01月08日 12時00分00秒

スカラネットPS 奨学金貸与・給付・返還情報提供サービス

全体概要 詳細情報 各種手続 奨学金継続願提出 個人情報

機構 太郎 (キコウ タロウ) 様

20XX年01月10日時点

お知らせ


奨学生番号一覧

奨学生番号ボタンを押すと、各番号ごとの詳細情報画面へ遷移できます。

大学等 (大学・短期大学・専修学校専門課程)	
6XX04999999	第一種奨学金 (無利子)
8XX04999999	第二種奨学金 (有利子)

各機能へのリンク

全体概要	詳細情報	各種手続	奨学金継続願提出	個人情報
奨学生番号ごとにその概要を確認することができます。	奨学生番号ごとにその詳細情報を確認することができます。	第二種奨学金の月額変更 (減額) 願 転居等届 振替用口座 (リレー口座)	奨学金継続願提出 することができます。	機構に登録されているあなたの情報の確認等を行うことができます。



独立行政法人

日本学生支援機構

JASSO Japan Student Services Organization

スカラネット・パーソナル

ログアウト

スカラネットPS

奨学金貸与・給付・返還情報提供サービス

全体概要

詳細情報

各種手続

奨学金継続願提出

個人情報

1

適格認定奨学金継続願提出

【適格認定奨学金継続願を提出されるかたへ】

この願出は次年度の奨学金の継続の意思を確認するための大切な願出です。必ず学校の定めた期間内に提出してください。

提出がありませんと奨学生の資格を失うことになりますのでご注意ください。

事実と異なる内容を入力し提出した場合は、奨学金が廃止されることがあります。

<貸与型奨学生のかたへ>

奨学金貸与終了後は、返還の義務が生じ、一定期間経過後に毎月決められた金額を返還していただくことになります。貸与月額と返還総額（予定）等を確認し、家庭の経済状況や、卒業後の生活設計を十分考慮のうえ提出してください。

なお、「貸与額通知」は、人的保証選択者は連帯保証人及び保証人にも必ずご覧いただき、内容を確認してもらってください。また、未成年者は必ず親権者（後見人）にも内容を確認してもらってください。

<給付型奨学生のかたへ>

学修状況や生活状況から、給付奨学生として採用された後も引き続き適格性を有しているか否か等について認定されます。

認定結果によっては、給付奨学金の支給が廃止されたり、停止されたりすることがあります。

また、状況によっては受給済みの給付奨学金について返還を求めることがあります。

給付奨学金（新制度）の「給付奨学金継続願」の提出が不要となりました。

- 奨学生番号ボタンを押すと、奨学金継続願の提出を行うことができます。
- 複数の奨学生番号がある場合は、それぞれの奨学生番号について入力が必要です。表示されていない奨学生番号がある場合やその他不明な点は、学校に問い合わせください。

2

6XX04999999

「提出済（訂正可）：継続希望」

貸与額通知1

8XX04999999

貸与額通知2

3

ご登録いただきました情報は、奨学金貸与・給付事業のために利用されます。

この利用目的の適正な範囲内において、登録された情報が、奨学金貸与・給付中に在学する学校に必要なに応じて提供されます。

下書きフォーム通りに「継続願」の本入力

- ①の説明事項をよく読みましょう。
- ②で奨学生番号を選択し、継続願を提出してください。
- （③は貸与額通知を表示するためのボタンです）

※第一種奨学金、第二種奨学金ともに受けている併用貸与の方は、それぞれ継続願の提出が必要です。

【準備するもの】

- ・チェックを受けたガクシー下書きフォーム画面

入力締切：2026年1月20日(火)

※期日厳守※

期日を過ぎた場合、来年度の奨学金が利用できなくなる可能性があります。

必ずスカラネットPSから継続願の提出をお願いします。

14