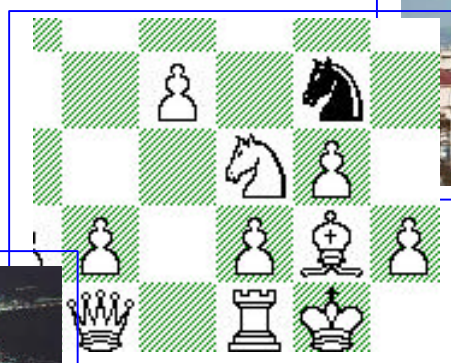
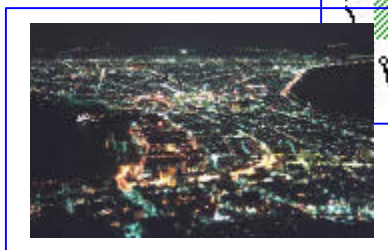


函館チェスクラブ会報

1号

2001年6月3日(日)発行



(ハリストス正教会と函館の夜景)

2つの夢(クラブ発足に当たって)

クラブ発足記念大会レポート

記念大会結果

公式競技会

実戦譜より

次の一手クイズ

会員名簿

2つの夢

クラブ発足にあたって

このたび函館チェスクラブに加入していただき、心から感謝申し上げます。

チェスは日本になじみがうすく、盛んではありません。おもちゃ屋さんでセットを買ってきて、ルールを知っている人は多いのに、愛好者が少ないのは残念です。

日本は囲碁将棋という世界に誇る文化を持つ国です。「西洋将棋」は、せいぜい格好よいインテリアであり、将棋より幼稚と見る風潮があります。しかし、チェスは、国際的な奥深い文化です。音楽と同様、世界中の人が共通ルールのもとに集う文化です。言語、人種、宗教、思想、年齢は関係ありません。中国、インドはチェス強国だをご存知でしょうか？ 女性世界チャンピオンのシエイ（謝）は中国人、世界で五本指に入るアナンドはインド人です。また、チェスは定跡、終盤の研究が約500年前から積み重ねられています。

1974年、来日した元世界チャンピオンのペトロシアンが35名の同時対局を披露、結果は32勝3ドロー。当時、高校生の私はドローを勝ち取り、チェスのプロを夢見ました。先日の競技会に集まった子どもたち、学生を見て、その夢を思い出しました。今の私の夢は、函館からチェスのプロ棋士を生むことです。このクラブの目的のひとつです。

また、もうひとつの目的は幅広いチェス愛好者の結集です。先日の大会は高齢者のご参加も

多く、驚きました。新しい学説として5月30日付北海道新聞「卓上四季」に「知性は年をとっても発達する。」「できれば未知の分野に挑戦したほうがいい」と紹介されていました。すでに上達をあきらめている私も勇気が湧きました。新たな挑戦を続ける方々に敬服です。

ともあれ皆さん方のおかげで大きな第1歩を踏み出せました。将来はUSCFの支部を目指します。チェスという新しい世界を皆さんに知っていただき、大いに楽しんでもらいたいと思います。

今後とも函館チェスクラブをよろしくお願いいたします。

代表 山田 明弘



新世界チャンピオン
V・クラムニック（ロシア）

クラブ発足記念大会レポート

5月26日(土) 雨後曇り

12時 みらい大学裏玄関で小学生3人を連れた高佐と川越先生とが落ち合う。会場設営開始。

12時半 書類等ドッサリ運んで来た山田さんと打ち合わせ。

1時 開会・発足宣言

発起人・高佐と会長・山田さんの挨拶、出席者全員自己紹介。

6月16日(土)ロシア極東大でのチェス大会及びそれに向けた6月9日(土)市民会館小会議室での練習予定を報告。

初心者と経験者のグループに分けてゲーム開始。北海道新聞記者・上田貴子さんの取材をうける。

初心者グループ

川越先生が中心になり、コピーを参考にしながらボードのセット・駒の並べ方、動かし方を説明。ナイトの動きがいまひとつピンとこない方が多い。それにしても、70歳にしてチェスを覚えようという意気込みに頭が下がる。

ハンガリーのチェスマスターラズロ・ポルガー発案の変形チェス8×5ボードを使用して各駒を実際に動かし実戦形式で練習する。

1回戦 本家ー浅間、高橋順子ー新谷、高野・滝村ー楠城

2回戦 高橋真ー滝村(4手で高橋さんの超スピード勝ち)

高橋順子ー楠城、本家ー新谷、高野ー浅間
次回は8×8ボードで練習し、何とか本番に間に合わせたい。



天才少女GMユデット・ポルガー
2001リナレス競技会にて

経験者グループ

1時半より経験者のグループで公式競技会スイス式4回戦を開始。みな真剣なまなざし。「緊張したー！」の声。小学生グループが大活躍で、実力上の大学生を揺さぶった。

結果は中学1年生の山田弘平君が見事全勝優勝。準優勝は途中参加ながら全勝の嶋原健君。第3位は山田真明君、工藤孝彦君、玉利達夫さん、中村健人君、大野わたる君が2点で並ぶ大接戦。タイブレークにより真明君が入賞したが、全員がわずかの差で並んでいる証明となる。小学生ながら質の高いゲームをした中村君が特別賞を受賞。

終了4時。

(次ページに試合条件、結果表、スイス式、タイブレークの説明あり)

(高佐一義、山田明弘)

記念大会結果

結果表

大会名：函館チェスクラブ発足記念大会
場 所：公立はこだて未来大学
日 付：2001年5月26日(土)
回 数：スイス式4回戦
持ち時間：20分切れ負け
タイブレーク：累積法&ソルコフ
T D：山田明弘

氏名	1R	2R	3R	4R	累積	順位
山田弘平	1	2	3	4	10	1
嶋原健		1	2	3	6	2
山田真明	1	2	2	2	7	3
工藤孝彦	0	1	2	2	5	4
玉利達夫	1	1	1	2	5	5
中村健人	1	1	1	2	5	6
大野わたる	0	0	1	2	3	7
三上翔平	0	1	1	1	3	8
河村潔廣		0	1	1	2	9
高橋晃彦	0	0	0	0	0	10

スイス式について

競技会は総当りで順位を決めるのが理想だ。しかし、回数が少なくても総当りに近い結果が統計学的に得られるように考案されたのがスイス・システム。

スイス式で相手と当てるペアリングの原則は次の点だ。

スイス式の原則

原則：同じ相手は2度と当たらない。

原則：できるだけ同点の相手と当たる。

原則：同点グループ同士は前後半に分ける。
前半と後半を上から順に当てていく。

原則は単純だが実際のペアリングには技術が必要であり、試合数が少ないほど番狂わせも多い。

今回の大会はおおよそ成功であった。ただし難点をいえば、優勝した弘平君と第2位の嶋原君が当たらなかったこと。嶋原君が途中参加であったのが惜しまれる。

タイブレークについて

今回採用した同率決戦方法(タイブレーク)は累積法とソルコフ法を組み合わせる一般的な方法である。原則は、より強い相手と当たった者を上位とすること。

累積法は1Rから4Rまでの得点をそのまま合計する。真明君は1+2+2+2=7点となる。この点が大きいほうが上位の相手と当たっていると考える。

それでも決まらない場合のソルコフ法は、勝った相手の点数を合計する方法だ。(引き分けの相手からは2分の1を合計)工藤君は4点、玉利さんは2点、中村君は1点だった。

よって工藤君が4位となっている。

競技会前にタイブレークをどうするかについて宣言するのが普通。当クラブは今後、累積&ソルコフを用いる予定。

(山田明弘)

函館チェスクラブ発足記念大会

対戦表

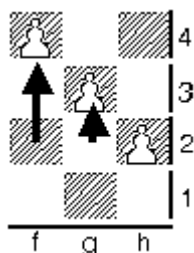
参加番号	氏名	6	9	3	7	8	1	4	2	10	5	合計	備考
6	山田弘平	*		1	1		1		1			4	
9	嶋原健		*	1					1	1		3	2~ 4R
3	山田真明	0	0	*	1	1						2	
7	工藤孝彦	0		0	*		1	1				2	
8	玉利達夫			0		*		1		0	1	2	
1	中村健人	0			0		*			1	1	2	
4	大野わたる				0	0		*	1		1	2	
2	三上翔平	0	0					0	*		1	1	
10	河村潔廣		0			1	0			*		1	2~ 4R
5	高橋晃彦					0	0	0	0		*	0	

1: 勝ち 0: 負け 0.5: 引き分け

注) 結果が太字の部分是对戦者が白番であることを意味します。

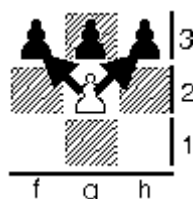
チェス入門講座

第1回 ポーン



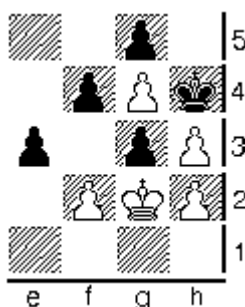
(図1)

ポーンは図1右のように、はじめは下から2段目の位置におかれます。ポーンを動かすときは、基本的に図1中のように1マス前にしか進めませんが、はじめに動かすときに限って図1左のように2マス前に進めてもかまいません。1度でも動かすと、次からはかならず1マスずつしか動かさせません。



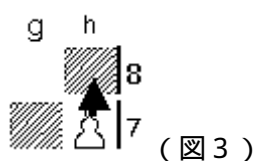
(図2)

ポーンが相手の駒を取るときは、図2に示したようにナナメ前の駒しか取れません。正面の駒は取ることができないのです。



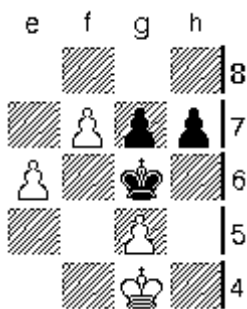
(問題1)

2手でチェックメイトしてください(白番)。



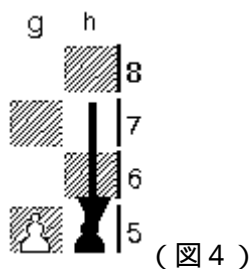
(図3)

ポーンが8段目(黒番なら1段目)まで進むと、ポーンとキング以外のどれかの駒にプロモーション(成り)します。8段目に進めたときに、どの駒に成るか宣言しましょう。成りたい駒がすでに相手に取られていたらその駒を使います。なければポーンを2つ置いて他のポーンと区別します。通常は強力なクイーンになることが多いですが、必要にせまられて他の駒になることもあります。



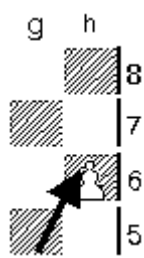
(問題2)

1手でチェックメイトしてください(白番)。



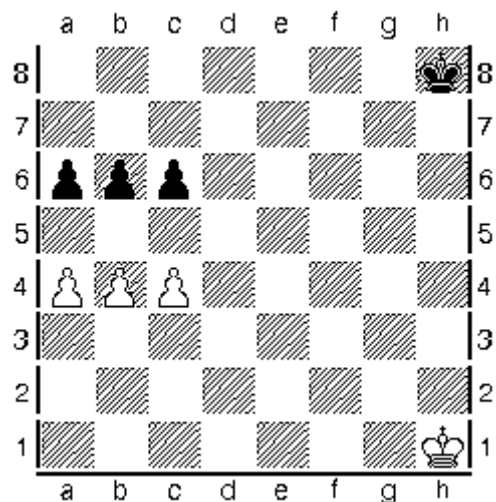
(図4)

図4の局面で、いま黒ポーンが2マス進んだところです。このまま黒ポーンに逃げられてしまいそうですが...実は、ポーンにはアンパッサンという特殊ルールがあるのです。図4のように、相手ポーンが1マス進んだ場合には取れるが、2マス進むと取れない場合、あたかも相手ポーンが1マスしか進まなかったとみなして取ることができるのです。

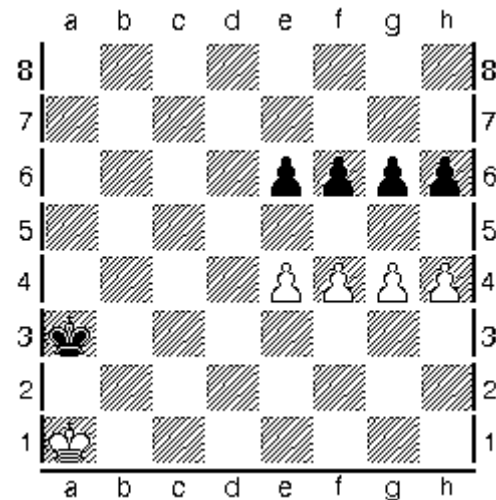


(図5)

図5はアンパッサンで黒ポーンを取ったところです。ただし、アンパッサンは相手ポーンが2マス進んだ直後にしか実行できません。



(問題3)



(問題4)

問題3,4ともに白ポーンを8段目まで進めてクイーンになれば勝ちです。どうやって敵陣を突破しますが(白番)。問題の解答はすべて次号で。

(川越敏司)

公式競技会

五原則

- ・ 常にマナー向上に努める
- ・ 競技会はUSCF公式ルールに従う
- ・ タッチアンドムーブ
- ・ 公式試合に口出しできるのは対局者と審判だけ
- ・ TD（審判長）の判断を最終決定とする

函館チェスクラブ公式競技会の5原則を提案。細かいルールについては今後、号を追うごとに説明していきたい。（HP参照）将来的にはアメリカ合衆国チェス連盟（USCF）の公



次期チャンプ候補（？）GMシロフ
リナレス2001競技会にて

式試合を開催したい。

トーナメント・ディレクター（TDと略）は競技会の元締めであり、公平な裁きと、熟練が要求される。これはまた選手とはちがった責任と技術が必要であり、国際競技会では資格を持たないとTDができない。

特に強調しておきたいのはマナーについて。

例えばチェスが強い選手でもマナーの悪い者は競技会に参加する資格はない。チェスに勝っても、人間として負けることがないようでありたい。

もしも函館チェスクラブが、一部の仲良しグループや、強い選手の意味で勝手な運営をはじめたら、まず私が脱退したい。他の同好会によくありがちな馴れ合いだけは絶対避けたい。会員であるにはチェス愛好者であればよい。内部ではチェスの強さ、年齢、立場に関係なく異見を戦わせ、世界に通用する（？）クラブにしていきたいと思う。

お手紙、電話、Eメールを使って、どしどし皆様のご意見、ご批判、アイデアをお寄せいただきたい。

ホームページも

会報では会の運営だけではなく、チェス界紹介、ニュース、講座など記事を充実させたいと思います。投稿大歓迎です。

この会報でご紹介できなかったこと、最新の情報はインターネット上のHP（ホームページ）に載せたいと思います。6月9日スタートです。連絡先は下記の通りですので、よろしくお願いします。

（実はHP維持は案外苦労します。どなたかこの仕事をしたいという方がおられたらすぐにお譲りします。この会報編集の仕事も！）

（山田明弘）

郵便番号：049-3121

住所：北海道山越郡八雲町上八雲379

電話：01376-3-2846

Eメール：chess@d7.dion.ne.jp

HPアドレス：（メール、次号でお知らせします）

名称：函館チェスクラブ

代表：山田明弘（やまだあきひろ）

実戦譜より

函館チェスクラブ発足記念大会

5月26日 4回戦

白：山田弘平

黒：工藤孝彦

1.e2-e4

[C01: French: Exchange Variation

定跡：フレンチ，エキスチェンジ変化]

1...e7-e6

2.d2-d4 d7-d5

3.e4xd5 e6xd5

4.Ng1-f3 Ng8-f6

5.Bc1-g5 Bf8-e7

6.Nb1-c3 Nb8-c6

7.Nf3-e5 0-0

8.Bf1-e2 Bc8-f5

9.0-0 Nf6-e4

10.Bg5xe7 Nc6xe7

11.Be2-d3 f7-f6

12.Bd3xe4 d5xe4

13.Ne5-g4 Bf5xg4

14.Qd1xg4 f6-f5

15.Qg4-g5

[15.Qg4-g3 Qd8-d6 互角]

15...Rf8-f7

[15...Ne7-c6!? 16.Qg5xd8 Ra8xd8

(16...Nc6xd8?! 17.Ra1-d 互角)]

16.Ra1-d1[互角] c7-c6

[b5+d5 を守る手]

17.Qg5-f4 Ne7-d5

18.Nc3xd5 Qd8xd5

19.Qf4-e5

[19.b2-b3!?(互角)]

19...Qd5xa2

20.d4-d5 Ra8-d8

[20...Qa2-c4!? は実行可能な手だった]

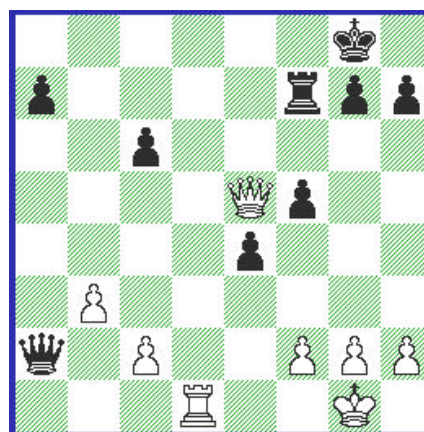
21.d5xc6 Rd8xd1

[21...Rd8-f8!?(互角)とすべきだった]

22.Rf1xd1[白優勢] b7xc6

23.b2-b3

[白のメイト狙いがわかるだろうか?]



白 b3 の局面

23...Qa2xc2??

[23...g7-g6 が良かった]

24.Rd1-d8+ Rf7-f8

25.Qe5-e6+ 1-0

[25.Qe5-e6+ Kg8-h8 26.Rd8xf8#]

解説はコンピュータ Fritz 6 による。

双方ミスの少ない好局となった決勝ラウンド。

(川越敏司、山田明弘)

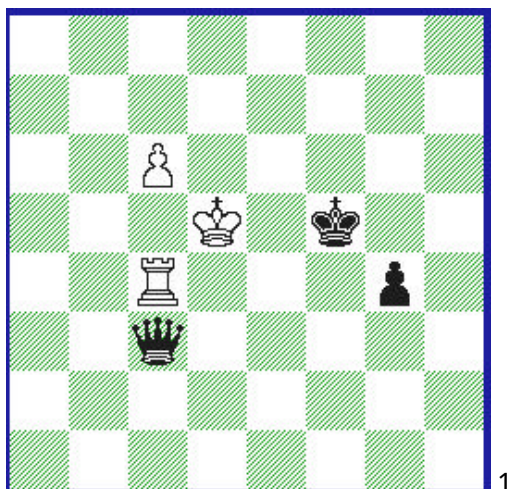
次の一手クイズ

伝説の棋士ボビー・フィッシャー(アメリカ)の実戦譜から3題。ひとつでもわかったら葉書、Eメールでお知らせください。

第1問 初心者レベル(黒番)

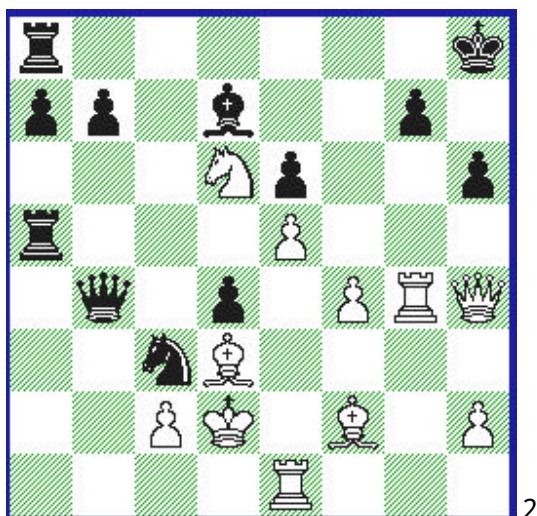
ケレス対フィッシャー 1959年

次の黒の一手は？



第2問 中級者レベル(白番)

フィッシャー対ベンコー 1962年

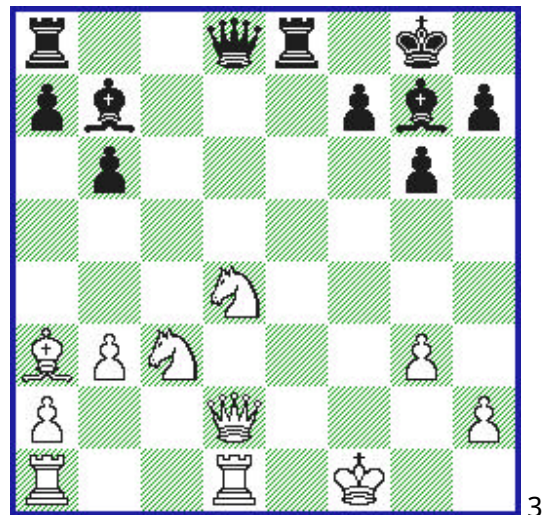


次の白の一手は？

第3問 上級者レベル(黒番)

ピルン対フィッシャー 1963 - 4年

次の黒の一手は？



ヒント

第1問 プロ同士では珍しい1手メイト。

第2問 勇気をもって大切な駒を捨てよ、メイトためには。

第3問 チェスの極意、静寂の一手！すべてを読み切ったフィッシャーに挑戦しよう。3問通してクイーンがテーマ！

(出題：山田明弘)

正解は次号で



第2回イリインカップ争奪チェス大会

世界中で楽しんでいるチェスは、海外では知的スポーツとして各種の大会が開かれています。なかでもロシアは世界大会で優勝者を輩出するなど、世界の強豪として知られており、ロシア極東国立総合大学函館校でも教職員、学生にも親しまれています。

また、はこだて未来大学では、ゲームの攻略法を数学的に探求するゲーム理論を専門とする研究室があり、チェスクラブも発足して、インターネットで世界中の愛好者とチェスの対戦を行なっています。

昨年7月には、函館チェスクラブを主宰する高佐一義氏の発案で未来大学と極東大学との対抗チェス大会「イリインカップチェス大会」を開催し、第2回となる今年は広く市民の皆様の参加を得て開催したいと考えております。

5人一組のチーム戦を予定しておりますので、参加希望の方は極東大学函館校事務局にご連絡ください。また、初心者同士の対戦も予定しておりますので、ご希望の方はご連絡ください。

なお、函館チェスクラブでは6月9日(土)午後1時から午後4時まで、市民会館小会議室で練習を行ないます。参加費は無料ですので、是非お越しください。

記

日 時	2001年6月16日(土) 14:00～17:00
会 場	ロシア極東国立総合大学函館校 講堂
参 加 者	両大学教職員、学生ほか
一般参加	一般の参加者を募集します。
賞 品	優勝団体にトロフィーと賞品を授与
参 加 費	無料
連 絡 先	ロシア極東国立総合大学函館校(函館市元町14番1号) TEL 26-6523 FAX 26-0342 Eメール fesu@hotweb.or.jp