

# 函館チェスクラブ会報

## 2 号

2001年7月7日(土)発行



(イリイン杯会場にて 前列右から高橋君、中村君、田中君)

## 盛況イリイン杯 (大会レポート)

チェス世界一は誰か  
チェス入門講座  
ロシアでの他流試合  
名局：次の一手  
クラブ活動カレンダー

# 盛況イリイン杯

## (大会レポート)



6月16日(土)午後2時頃から5時まで、ロシア極東大学函館校にて開催。翌日北海道新聞や函館新聞にとりあげられ、カラー写真も掲載され、またNHKテレビでも会場の様子などが放映されました。極東大学事務局の種田氏から来年も実施したいとのメールが届きました。概要を報告します。

### 1. 参加チーム、およびメンバー

A：ロシア極東大学チーム

イリイン アレクセイ

パドスーシヌィ ワレリー

イリイン セルゲイ

島原 健

田中(父)...春行君のお父さん

浅間 花枝

B：未来大学チーム

牧野 司

工藤 孝彦

大野 智之

山本 英和

田中(母)...春行君のお母さん

田中 春行

C：高佐チーム

高佐 一義

玉利 達夫

中村 健人

大野 航

三上 翔平

滝村 美香子

D：山田チーム

山田 明弘

山田 弘平

高橋 晃彦

高橋 真...晃彦君のお父さん

高橋 順子...晃彦君のお母さん

本家 和子

### 2. チーム成績・順位

	A	B	C	D	勝点	勝数	順位
A		3.5 2.5	3 3	3 3	2.0	9.5	1
B	× 2.5 3.5		4 2	3 3	1.5	9.5	2
C	3 3	× 2 4		4 2	1.5	9.0	3
D	3 3	3 3	× 2 4		1.0	8.0	4

### 3. 対戦詳細

#### 1 回戦

A	B	
× アレクセイ	山本	
パドスーシヌィ	工藤	×
セルゲイ	大野	×
島原	牧野	
田中父	田中母	×
×	田中春行	
C	D	
×	山田明弘	
×	山田弘平	
中村	高橋晃彦	×
大野	高橋父	×
三上	高橋母	×
滝村	本家	×

#### 2 回戦

A	C	
×	高佐	
パドスーシヌィ	玉利	×
セルゲイ	中村	×
島原	大野	×
×	三上	
×	滝村	
B	D	
×	山田明弘	
工藤	山田弘平	×
山本	高橋晃彦	×
大野	高橋父	×
×	高橋母	
×	本家	

#### 3 回戦

A	D	
×	山田明弘	
×	山田弘平	
セルゲイ	高橋晃彦	×
島原	高橋父	×
田中父	高橋母	×
×	本家	
B	C	
牧野	大野	×
山本	中村	×
×	高佐	
工藤	三上	×
×	玉利	
田中母	滝村	×
田中春行		

### 4. 反省点

各チームのメンバーが決まった時点で各チーム毎に前に出て、メンバー紹介をするべきだった。

賞品，ルール，マナーの確認など最低守るべきことをアナウンスして同意を求める。

ゲーム開始直前、各チームとも対戦相手同志握手。

早くゲームの終わったところの感想戦は別室で。

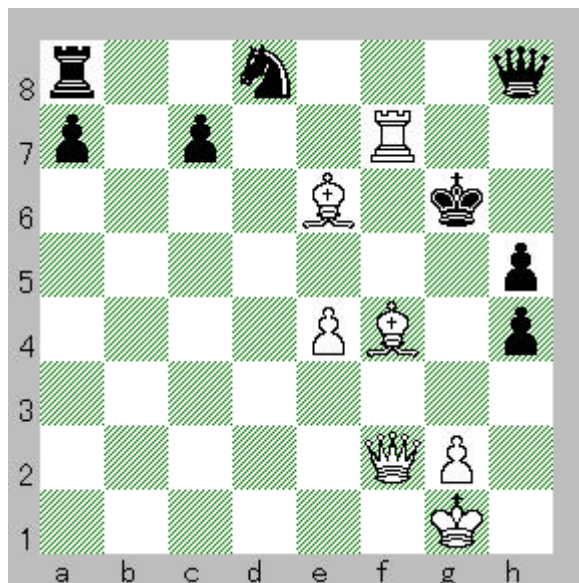


## 5. 対戦から

<惜しかった次の一手>

2回戦 (A - C)

玉利 (白)      パドスーシヌィ (黒)



黒が1 .... N d 8とフォークをかけた局面。駒数では白ビショップと黒ポーン2個の比較でほとんど五分。

ここで白の玉利さんは2 .R e 7とルークを逃げ、結局時間切れ負けになりました。が、

2 . B c 1

と指したらどうだったでしょうか。

(高佐一義)

<チェスの世界ニュース>

## チェス世界一は誰か

チェスは単純に勝ち負けだけの世界ではありません。それでも気になるのが「誰が1番強

いのか？」の答え。

今までロシアのガリー・カスパロフ(38歳)が実力抜群のチャンピオンとしてチェス界に君臨してきました。カスパロフは若くして1985年に当時のチャンピオン、同じロシアのカルポフを破り、王座に就きました。

しかし、世界チェス連盟の認めない試合を続けたため、現在はチャンピオンを剥奪されてしまいました。また、最近同じロシアのウラジミル・クラムニク(26歳)にマッチで敗れてしまいました。(前号でクラムニクが新チャンピオンと書きましたが、F I D Eの認めるものではありません)



(ガリー・カスパロフ)

昨年11月インドのニューデリーで男子、女子の世界選手権がF I D E主催で行われました。100人による勝ち抜き戦の結果、男子はインドのヴィシュワナサン・アナン(32歳)が賞金66万ドルと共に新王座を手に入れました。

女子は中国のシエ・ユン(30歳 漢字で謝軍と書く)が勝ち、男女ともアジア人が1番となり、チェスの歴史が大きく変わったことを示しました。

チェスの世界では実力を表すためレイティングという数値が使われます。公式戦に勝てば上がり、負ければ下がる、わかり易い目安です。

最新のレイティングによれば、しかしやはり1位はカスパロフ(2827点)でした。以下僅差でクラムニック、アナンドと続きます。



(ユデット・ポルガー)

この男子リストの中で唯一女性として名を連ねているのはハンガリーのユデット・ポルガー(25歳)、レイティング2679点。彼女は女子の試合には出ない、というより出る気がしないのでしょうか。男子世界チャンピオンが射程距離にあるのですから。

日本人は残念ながら世界レベルにある選手は一人もいません。しかし、逆にいえばそれだけ日本のチェス・ファンには世界へ出るチャンスが多いということです。世界で1番チェスが強い国はロシアですが、ロシア代表を取るのは世界一になるより難しいという笑い話があります。

今年4月のニュースとして、将棋プロの羽生さんがフランスでスイス式9回戦の競技会に出場。GM(チェスのプロ)も数人参加した中

で7位に入るという快挙を成し遂げました。

私の友人が、「世界で7位は、さすが将棋のプロだ」と言っていたましたが、世界には、まだまだ届きません。将棋とチェスは全く別のゲームです。

しかし、将棋のプロが今まで何人も挑戦して失敗していましたから、GMに次ぐ入賞は驚異の戦果です。才能もあるでしょうが、本人はGMロチエ(フランス1位)から教えるなど相当研究したらしいです。将棋のスタープロが真剣にチェスと取り組む姿は、頼もしいと思います。

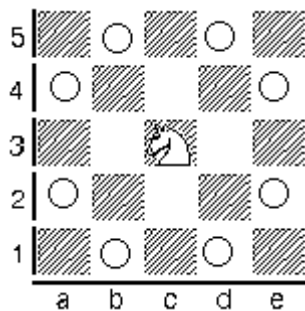
函館チェスクラブでも近い将来本物のレイティングが発行できるよう準備を進めています。しばらくお待ちください。

(山田明弘)



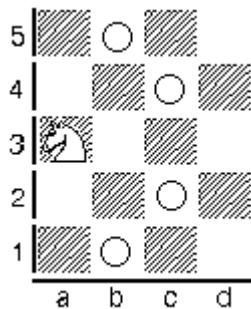
# チェス入門講座

## 第2回 ナイトとビショップ



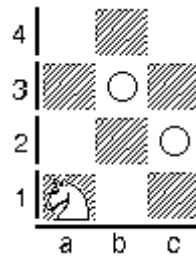
(図1)

ナイトは図1のように八方向の 印の位置へ移動できます。また、敵味方問わず他の駒を飛び越すことができる唯一の駒です。



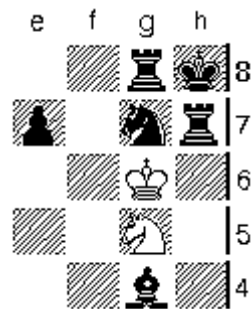
(図2)

ところが図2のように盤上の辺にいるときには四方向の 印の位置へしか移動できません。



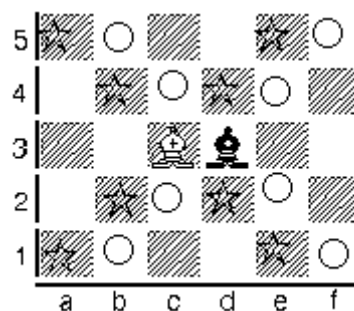
(図3)

さらに図3のように盤の隅にいるときにはたった二方向へしか移動できません。ナイトを活躍させるにはなるべく盤の中央に進めたほうがよいのです。



(問題1)

1手でチェックメイトしてください(白番)。

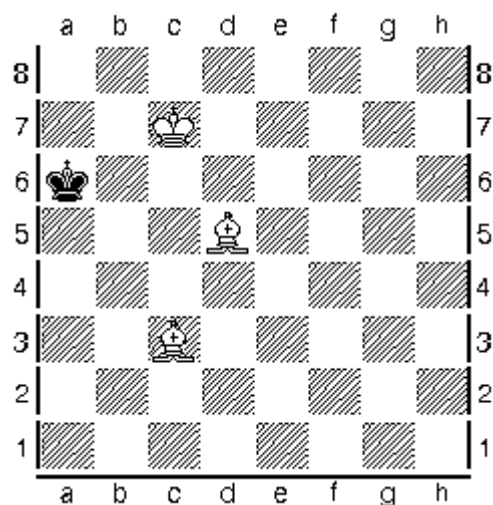


(図4)

ビショップは図4のようにナナメなら何マスでも一度に移動できます。ただし、黒マスにいるビショップは黒マスにしか行けませんし、白マスにいるビショップは白マスにしか行けま



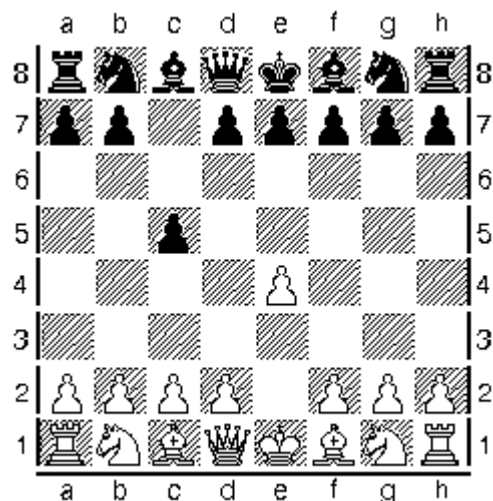
せん。



(問題2)

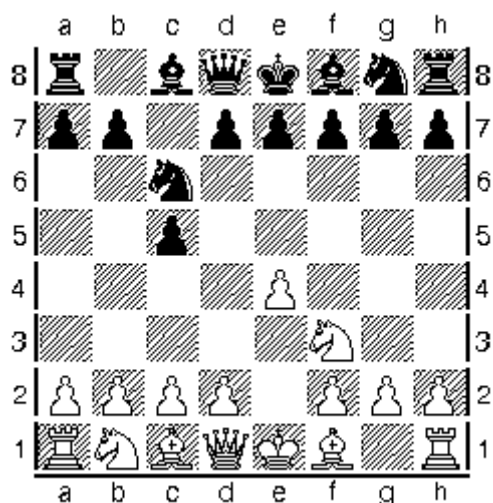
3手でチェックメイトしてください(白番)。

つぎにご紹介するのは第2回イリインカップ  
争奪チェス大会での1局です。



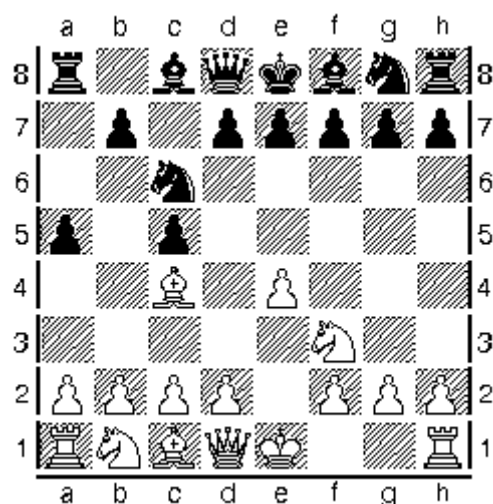
1. e4 c5

対戦者はいずれもチェスをはじめてばかりの  
初心者です。互いにポーンを繰り出し、つぎに  
強力な駒を活躍させようとします。シシリアン  
・デフェンスという戦形の出だしになりました。



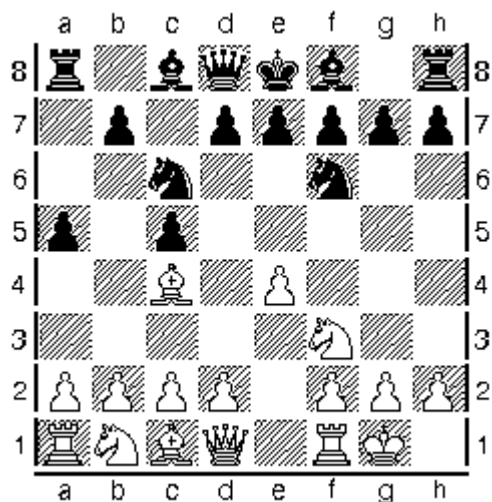
2. Nf3 Nc6

今度は互いにナイトを中央に繰り出しました。  
ナイトは中央にいた方が活躍できるので、互い  
に最善の手を指しています。ここまではプロで  
も指す定跡の展開です。



3. Bc4 a5

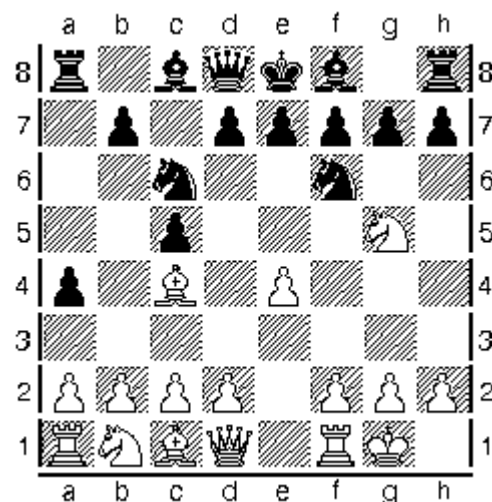
白はビショップを繰り出して攻撃準備です。黒  
は端のポーンを繰り出してルークの活躍を目  
指します。



#### 4. 0-0 Nf6

白はキャストリングしてキングを安全にしつつ、ルークを中央に繰り出して活躍できるようにします。黒ももう1つのナイトを中央に繰り出して活躍させます。

このように、はじめにポーンを繰り出し、つぎにナイト・ビショップ・ルークなどの強力な駒を中央に移動して活躍できるようにすることが序盤では大事です。



#### 5. Ng5 a4??

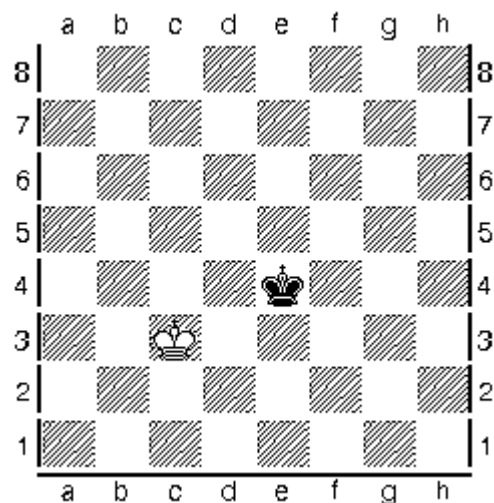
白は先ほど動かしたナイトをさらに敵陣に向

けて移動しました。みなさんは白のネライがわかるでしょうか？では問題です。1手でチェックメイトしてください（白番）。

黒が端のポーンをさらに進めたのは悪手でした。チェックメイトを防ぐ他の手を指すべきだったのです。実に残念でしたね。

### 棋譜の書き方

チェスボードには横にアルファベットでabcdefgh、縦に12345678と記号が記されていますが、これで1つ1つのマス目の座標を表します。



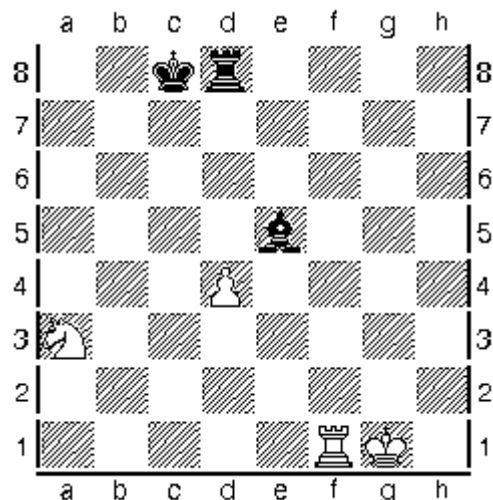
(図5)

図5で白キングは **c3**、黒キングは **e4** にいるわけです。

駒の移動を記すときは、基本的には駒の名前と駒が移動した先の座標を記すことになります。駒の名前はキングが **K**、クイーンが **Q**、ルークが **R**、ビショップが **B**、ナイトが **N** で表し、ポーンの場合は特に駒の名前を記さず座標の



みとなります。



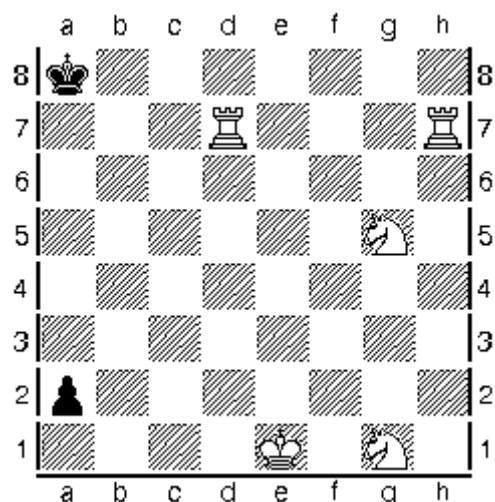
(図6)

図6では、**b1** にいたナイトが **a3** に移動したことを **Na3** と記します。**d2** にいたポーンが **d4** に移動したことは単に **d4** と記します。

白キングは自分から見て右側(キングサイドと言います)でキャスリングしましたが、これは **0-0** と記します。黒キングは自分から見て左側(クイーンサイドと言います)でキャスリングしましたが、これは **0-0-0** と記します。

**d4** に移動したポーンが **e5** のビショップを取ることは **dxe5** のように、取る側のポーンがいた横座標(**d**)に **x** 印、そして取られる側の駒がいた座標(**e5**)を書きます。逆に、**e5** にいたビショップが **d4** のポーンを取るときは **Bxd4** のように取る側の駒の名前(**B**)に **x** 印、そして取られる側の駒がいた座標(**d4**)を書きます。

**f1** にいる白ルークが **c1** に移動して黒キングにチェックをかけるときは、**Rc1+** のように通常の移動と同じように記した後に **+** 印を付けます。



(図7)

図7では、**g1** にいるナイトも **g5** にいるナイトも **f3** に移動できます。**g1** のナイトが移動する場合は **N1f3**、**g5** のナイトが移動する場合は **N5f3** のように、同じ場所に移動できる同じ種類の駒が縦に並んで2つある場合は、駒の名前(**N**)に駒がいた縦座標(**1** か **5**)、そして移動先の座標(**f3**)を記します。

**e7** へは **d7** にいるルークも **h7** にいるルークも移動できます。**d7** にいるルークが移動する場合は **Rde7**、**h7** にいるルークが移動する場合は **Rhe7** のように、同じ場所に移動できる同じ種類の駒が横に並んで2つある場合は、駒の名前(**R**)に駒がいた横座標(**d** か **h**)、そして移動先の座標(**e7**)を記します。

**d7** のルークが **d8** に移動するか、**h7** のルークが **h8** に移動すると黒キングはチェックメイトされてしまいます。このように相手をチェックメイトしたときは **Rd8#** または **Rh8#** のように、通常の移動と同じように記した後に **#** 印を付けます。

**a2** の黒ポーンは **a1** へ進むとクイーン・ルー

ク・ビショップ・ナイトのいずれかに成ることができます。例えばクイーンに成る時は **a1=Q** のように、移動先の座標(**a1**)に**=**印、そして成る駒の種類(**Q**)を記します。

最後に、チェスでは指し手の数を勘定するとき、白・黒両方の指し手を合わせて1手と見ます。将棋とは違いますのでご注意ください。

## 前回の問題の解答

問題 1 .

**1.fxg3+ fxg3**

**2.hxg3#**

または

**1.hxg3+ fxg3**

**2.fxg3#**

問題 2 .

**1.f8=N#**

ナイトに成るのが決め手です。

問題 3 .

**1.b5 cxb5 2.a5 bxa5 3.c5**

または

**1.b5 axb5 2.c5 bxc5 3.a5**

白ポーンは敵陣を突破し、一步先にクイーンに成れます。

問題 4 .

これは J. Kling と B. Horwitz が 1853 年に創

作した作品です。

**1.h5 gxh5 2.e5 fxe5 3.f5 hxg4 4.f6 g3  
5.f7 g2 6.f8=Q+**

正解の1手目で黒が**1...gxh5**ではなく**1...g5**としたらどうなるか考えてみます。

**1.h5 g5 2.e5! fxe5 3.f5 e4 4.f6**

やはり白ポーンは敵陣を突破できます。

(川越敏司)

## ロシアでの他流試合

はじめまして。嶋原健と申します。チェスはまだまだ初心者です。今日は、自分にとって函館以外では初めての、他流試合の模様を中心に書きたいと思います。

4月から5月上旬にかけて、ロシア極東のウラジオストクに行きました。私はロシア極東国立総合大学函館校の学生で、この滞在は授業の一環として、主に語学研修が目的の短期留学でした。

現地のチェスクラブの席主が、校長の奥さんでもあるイリイナ先生の父上という機縁で、紹介してもらったわけです。ロシアではチェスがかなり盛んだということを事前に聞いていましたし、確かに宿泊先の近くにある公園で、夕暮れ時に出来る人だかりの中心は、必ずチェスの対戦という按配でした。

もとより観戦するためのみに顔を出したつ

もりが、そんなことは許すまじと、行きがかり上出場せざるを得なくなりました。もっとも嬉しいお誘いではありました。その常連の愛想の好いおじさんは「今日は国際試合だね」と笑っていました。

案の定、とはいえ予想以上に善戦した対局もあったのですが、結果は 2 勝 11 敗で 14 人中 13 位という成績でした。大会の形式は、スイス式トーナメントの、ブリッツ。ブリッツというのは、5 分切れ負けの勝負のことです。

全体的に、ロシアのみなさんは指し手が早かったです。もちろん序盤は、オープニングの知識次第で考慮時間を短縮できるわけですが、中盤、終盤にも手のスピードがなかなか落ちないのには驚きました。

僕は、半分近くを時間切れで負けてしまいましたが、むしろ決着はチェックメイトの状態でつく場合が多かったように思います。

3 戦目に当たった中学生くらいの女の子には、時計を指差されて握手を求められました。日本では、礼に当たるものがロシアでは握手で、これは開始と終了のさい形式的に必ず行われます。局面は優勢だっただけに悔しかったです。その女の子が結果 3 位になっていたのにはびっくり。

また、お互いに時間が切迫すると、キングの上下運動ばかりを繰り返して時間攻めするような応酬もあり、見た限りほとんどが若い方の勝利でした。

戦前から有力だった青年がやはり優勝を収めました。賞金は参加費の 5 倍程度だったで

しょうか。夕方の 6 時半に始まり、終わったのは 10 時前でした。

チェスに関していえば、もう少しオープニングの研究をすれば、すくなくとも中位あたりには食い込めるのではないかという感触を掴みました。そうすれば、より大会を楽しめると思うのです。この気持ちは、チェスを強くなろうとする意気を改めて得た契機にもなっています。

( 嶋原 健 )

( 島原君は函館チェスクラブの会員で、将棋の有段者です。無理を言って島原君に記事を書いてもらいました。会員である皆様からの投稿は何でも熱烈歓迎ですのでよろしくお願い致します。：編集者 )



## 名局：次の一手クイズ

今回のテーマは序盤の落とし穴です。チェスの歴史上最高の天才と言われたカパブランカと、前回登場した強豪ケレスの美技を当ててください。できたら、葉書、メール、例会などでお知らせください。

連絡先は：042-0915

函館市西旭岡町 2 - 2 - 1 1

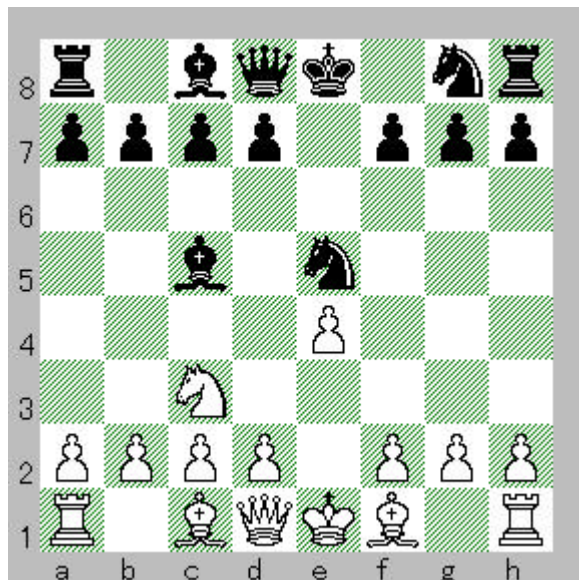
ktakasa@nifty.ne.jp

高佐一義まで

### 第1問 初心者向け

白番 カパブランカ対アマチュア 1914年

ヒント：序盤早々ナイトとビショップを同時に攻める手はないでしょうか。実戦でかなりよく見る手筋です。

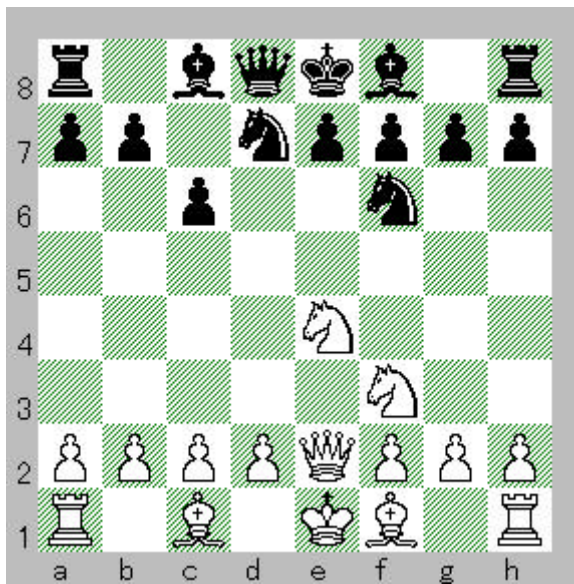


### 第2問 初級者向け

白番 ケレス対アルラモフスキー 1950年

ヒント：戦いはこれからだと思いますか？ い

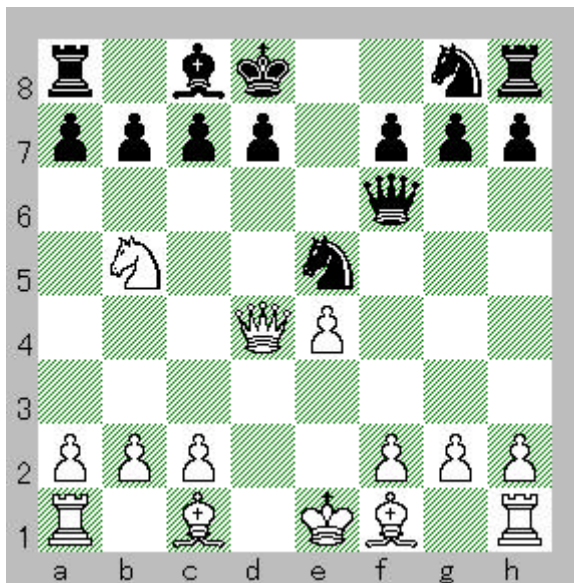
えいえ、何と次の1手で終わりです。狙いは直接キングに迫りましょう。



### 第3問 中級者向け

白番 カパブランカ対アマチュア 1914年

ヒント：実は第1問の続き。黒はc7のポーンをキングで守ったのですが…。メイトを狙いにして攻めましょう。





## 1号の解答

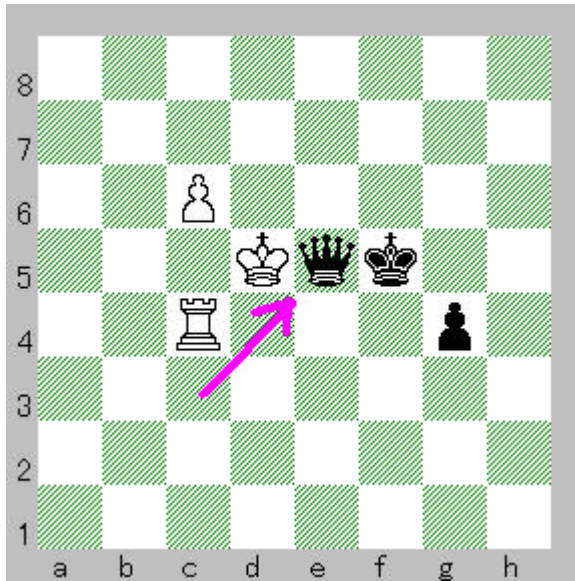
全体的に少し難しかったようで、申し訳ないです。特に第3問は、できなくて当然の難問ですから。しかし正解しなくても挑戦すれば、必ず力になるでしょう。

解答をお寄せいただいた方々、ありがとうございます！  
本間さんは見事全問正解です！

### 第1問の解答

1... Qe5#

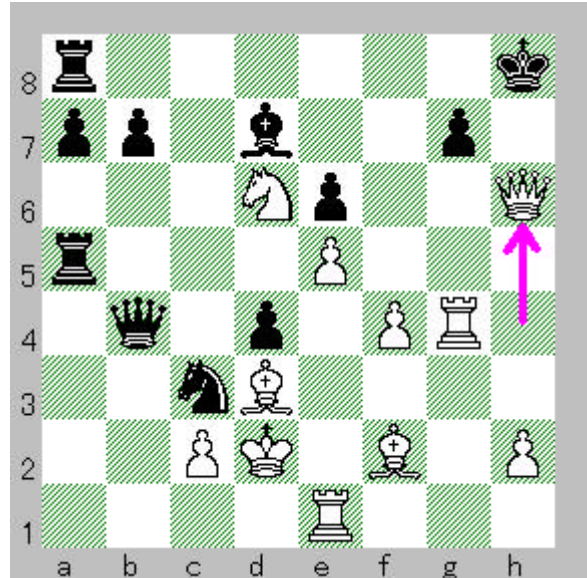
チェックメイトを確かめてください。フィッシャーは、強豪ケレスに投了の余裕すら与えませんでした。e5、d5、c4、c6の配置から「ツバメの尾」と呼ばれるメイト。



### 第2問の解答

1. Qxh6!

華麗な捨て駒。クイーン・サック(クイーンの犠牲)という最高の荒技が決まりました。



以下、クイーンを取らないとQxg7#。そこでポーンで取りますがgファイルが開くので、

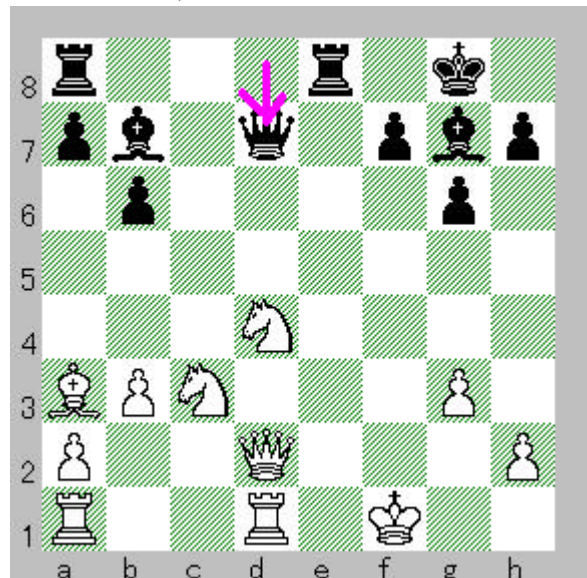
1. Qxh6! gxh6

2. Nf7#

となり、美しいメイト。すぐにNf7ではキングにg8に逃げられるのがポイントでした。

### 第3問の解答

1... Qd7! 白投了



この局面、黒は駒損。直接の攻めもない。クイーンが1つ浮いても意味なさそうですが...

このゲームには有名な逸話があります。当時、試合中、観戦者も解説者（GM）もこの直後に「投了」と聞いて、フィッシャーが投了したと勘違いしたという。嘘のような話です。

黒の狙いは、

2 . Q f 2      Q h 3 +  
3 . K g 1      R e 1 + ! !  
4 . R x e 1      B x d 4  
5 . Q x d 4      Q g 2 #

です。上の手順中3手目のルークただ捨てが「読み」に入っていましたでしょうか？

また、黒 N c b 5 のがんばりは、

2 . N c b 5      Q h 3 +  
3 . K g 1      B h 6  
4 . Q f 2      B e 3

が厳しすぎる。

白 K g 1 の早逃げはうまい手。しかし、

2 . K g 1 !      B x d 4 +  
3 . Q x d 4      R e 1 + !  
4 . K f 2      Q x d 4 !  
5 . R x d 4      R x a 1

と、ルークを素抜かれて戦えない。

他、いろいろと白には手があるのに負けは動かないのです。もちろん偶然そうなのではありません。フィッシャーが創造した芸術作品です。チェスは何と深遠なゲームなのでしょう。（参考文献：My60 Memorable Games by Bobby Fischer）

（山田明弘）

## クラブ活動カレンダー

**7月15日（日） 練習会**

午後1時～5時 練習会

ふるる函館（旧 谷地頭小学校）

電話 2 3 - 5 9 6 1

谷地頭町 5 - 1 4

**10月7日（日） 函館チェス王者決定戦**

公立はこだて未来大学・学園祭の催しの一つとして

**11月10日（土）ロシア極東大学チェス大会**

学園祭の催しの一つとして

毎月1回ないし2回は練習をしようと考えています。

7月15日（日）に、ふるる函館で予約可能な日を確認したうえで、8月、9月等の練習日を決めようと予定しています。

次回練習日には棋譜のとり方や、駒の動かし方の記録方法を覚えてほしいと計画していますので筆記用具の用意をお忘れなく。

また、イリイン杯の最後に撮った写真を参加者全員に配布する予定で、極東大事務局種田氏に依頼しています。

（高佐一義）

< 会員の実戦譜は次号で >

発行代表 山田 明弘

連絡先 高佐 一義

042-0915

函館市西旭岡町 2 - 2 - 1 1

ktakasa@nifty.ne.jp