

函館チェスクラブ会報

2001年3月

8 号



(新FIDE世界チャンピオン GMポノマリオフ)

最年少世界チャンピオン誕生
日吉幼稚園 親子チェス教室
日本のチェス界

3月24日(日)例会です！

チェス教室

XXXXXXXXXXXXXXXXXXXXXXXXXXXX

発行：2001年12月25日 函館チェスクラブ

代表：山田 明弘 chess@mbj.nifty.com

事務局：高佐一義 電話：0138-50-2558

HP：川越 敏司

<http://www.fun.ac.jp/~kawagoe/chess/>

XXXXXXXXXXXXXXXXXXXXXXXXXXXX

XXXXXXXXXXXXXXXXXXXXXXXXXXXXX

最年少世界チャンピオン誕生

XXXXXXXXXXXXXXXXXXXXXXXXXXXXX

1月16日から24日モスクワで行われたFIDE世界選手権の決勝8回戦マッチにおいて、18歳のルスタン・ポノマリオフが2勝5分0敗で勝利し、FIDE世界チャンピオンとなった。

相手のイワンチャックと同じウクライナ出身同士の対戦となり、多少盛り上がりには欠けたが、初のウクライナ人チャンピオンであり、18歳でチェスの頂上に立ち、史上最年少王者となったことは世界中のマスコミから注目された。



(右がGMポノマリオフ 表彰式にて)

ポノマリオフは1983年11月生まれ。10歳で12歳以下の世界選手権第3位。翌年、同選手権に優勝。13歳で18歳以下の世界選手権に優勝。14歳と17日でGM(グランドマスター段位、将棋プロ8段、9段に相当する)となり、世界最年少GM記録を更新した超エリート。

また、こどもチェスオリンピック、(大人の)チェス・オリンピック双方に出場し、ウクライナが上位になる原動力として大活躍。また数々の国際トーナメントに優勝している。この戦績から一部チェスファンには知られていたが、まさかこの大舞台で結果を出せると予想した専門家は少なかった。

FIDE世界選手権が短期決戦の方式に変わってからは「世界チャンピオン」の格式を疑う人も多い。確かにカスパロフ、クラムニックの出場しない所での世界1は意味が薄い。しかし、決勝戦の内容は経験豊富なイワンチャックに対して圧倒的で、堂々としたものであり、彼が世界1候補のひとりとなったのは事実ではないだろうか。

報道によると第1戦の勝ちが決定的だったようだ。イワンチャックとすれば、子どものときから知っているルスタン君であり、棋風も得意戦法も知っているはず。ついこのあいだまで教えていた相手、入念に準備したはずの戦法をわずか23手でつぶされた。これで戦意を喪失したのだろう。

その第1局を以下に掲載。

(山田 明弘)

2001年FIDE世界選手権

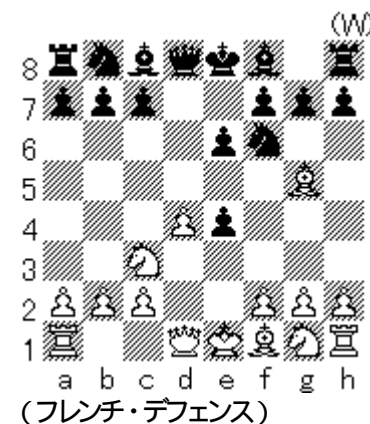
決勝戦第1局

白: GMポノマリオフ

黒: GMイワンチャック

解説: GMペロフ、(山田 明弘)

1. e4 e6 2.d4 d5 3.Nc3 Nf6 4.Bg5 dxe4



このセンターの交換後、黒は通常、少し劣勢ながら固い陣形となる。白が確実な優勢を得るのはかなり難しい。

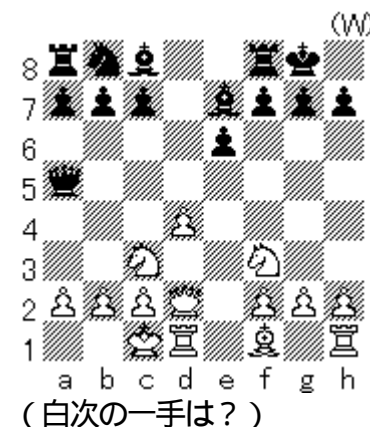
5.Nxe4 Be7 6.Bxf6 Bxf6

他の可能性としては、6...gxf6

7.Nf3 O-O 8.Qd2 Be7 9.O-O-O Qd5

安全なのは、9...b6 10.Bc4 Bb7 11.Rhe1 Bd5 12.Bxd5(互角) アナンド対バレーフ戦1991年。

10.Nc3 Qa5



11.a3!(新手)

ルスタンはクイーンd 5からa 5とするアイデアに対抗する強力な新手を発見した。黒B b 4 が不可能になっていて、クイーンが悪い位置にいるために駒を展開することが難しくなっている。

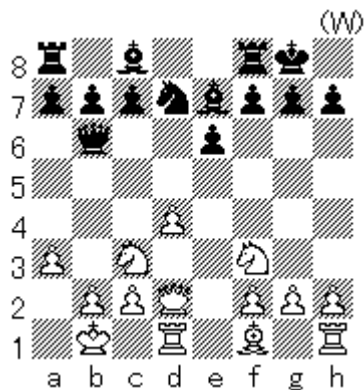
例えば、11...b6 12.Ne5 Bb7 13.Bb5! など。

エルベスト対ハリフマン戦2000年では次のように進んですぐにドローになった。 11.Ne5 Bb4 12.Nc4 Bxc3 13.Nxa5 Bxd2+ 14.Rxd2 b6 15.Nc4 Bb7

11...Nd7 12.Kb1

よくある手筋

12...Qb6



(白次の一手は?)

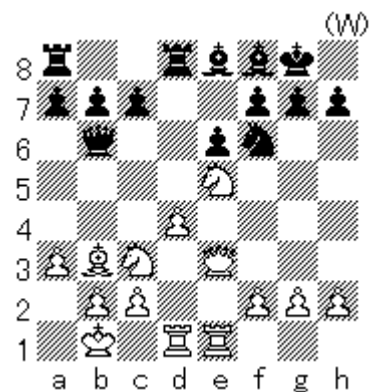
13.Qe3! Nf6

もちろん、a 3のポーンは取れない。白Na 4とされる。

14.Ne5 Rd8 15.Bc4 Bd7 16.Bb3 Be8 17.Rhe1 Bf8

白は序盤戦で明らかに差をつけた。

駒配置が絶妙であるから、g とf ポーンを突いていく攻撃ができそうである。



(白次の一手は?)

18.g4 Nd5 19.Qf3

d 5のナイトをすぐに取りるのは良くない。b 3のピショップが自由に動けるようにしておきたい。

19...c6 20.Ne4 Qc7

f 7の地点を守り、b 6をナイトのために空けた手。

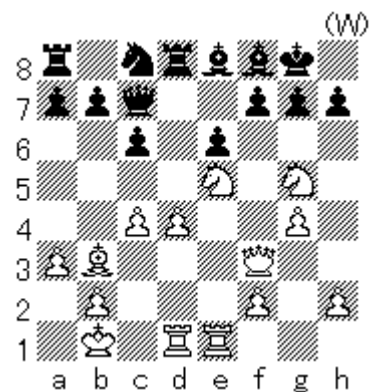
21.c4 Ne7??

これは大きなボカで戦いはすでに終わってしまった。黒Nb 6とすれば、特別に局面が良くなるとは言えないが、負けだとも言えなかったろう。

例えば、21...Nb6 22.g5 Nd7! となり、危険なe 5のナイトを交換できる。

22.Ng5! Nc8

22...Ng6 23.Nxg6 hxg6 24.Qh3 白勝勢。



(白次の一手は?)

23.c5! 黒投了。

白の様々なねらいに対して守る手段はない。
(以上 解説GMペロフ)



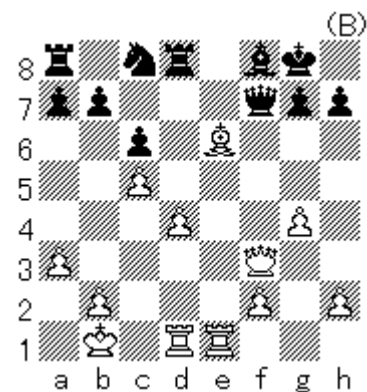
(指導中のGMポノマリオフ)

投了図で「どうして?」と思う人は多いでしょう。

例えば黒が何もしなければ、白Nxe6が厳しい。例えば、23. . . h6 24. Nxe6 fxe6 25. Bxe6+ Kh7 26. Qf5+ g6 27. Qxf8 で黒陣はめっちゃめっちゃです。

また、黒Qe7は、白Nxf7でつぶされています。手順は23. . . Qe7 24. Nxf7 Bxf7 25. Nxf7 Qxf7 26. Bxe6(参項図)となり、黒のクイーンはビショップに取られます。

逆転の可能性が1%もないので、少々早めではありますが、プロならば投了が当然でしょう。



(参項図)

現在、彼はカスパロフ、アナンドらとリナレス競技会(スペイン)に参戦中、参加者の顔ぶれから事実上の世界1決定戦かもしれません。3月10日に結果がわかります。ちなみに現在の順位は以下のとおり。

1. カスパロフ(ロシア)
2. ポノマリオフ(ウクライナ)
3. イワンチャック(ウクライナ)
4. アナンド(インド)
5. アダムス(イギリス)
6. シロフ(スペイン)
7. ヴァレージョ(スペイン)

11ラウンド(最終14ラウンド)

そしてカスパロフ対ポノマリオフの直接対決も残っていて、その結果が注目されます。

(山田 明弘)

XXXXXXXXXXXXXXXXXXXXXXXXXXXX

日吉幼稚園 親子チェス教室

XXXXXXXXXXXXXXXXXXXXXXXXXXXX

最近のニュースをいくつか書かせてください。

1月15日(火)、函館の日吉幼稚園で親子チェス教室を開催しました。函館チェスクラブ会員の田中さんのご紹介で日吉幼稚園にチェスの出前をしてまいりました。

山田、川越先生、そしてみらい大学の学生さんたちによってチェスのルールとゲームを実際にやってみました。最初は幼稚園の子がゲームできるだろうか、と思いましたが、後半は楽しそうにチェスの駒を動かしていました。チェスのルールが単純であることに、あらためて感激しました。(うまく指すのはすごく難しいけど!)

協力していただいた多くの方々、特に学生さんたちと日吉幼稚園には感謝いたします。

この様子は翌日の函館新聞に掲載されました。

また、同新聞の2月21日付の記事で、2月20日に函館三育小学校にて「頭脳スポーツ チェス」という講演とビッグチェス対局を川越先生と高佐さんが行ったことが載っていました。できれば、後の会報で報告したいと思います。

このようなチェスの出前は今後も積極的に行っていきたいと思います。

今都会では、囲碁がマンガ「ヒカルの碁」の影響で子どもたちの間で爆発的ブームになっています。パソコンやカードゲーム全盛時代でも二人で行う地味な盤上ゲームをする子どもはたくさんいるのだ、と勇気づけられます。

チェスも負けてはいられません。

チェスについては今のところ地道な努力しかありません。

しかし、チェスがスポーツとして正式オリンピック種目になるのは決定しています。また、チェスは競技人口の圧倒的な多さ、囲碁、将棋よりスピードがあって、

インターネットに向いています。普及できる要素を十分持っています。常に異文化を取り込んできた日本ですから、必ずブームが来るはずですよ。

そのためのために、私たちも焦らず努力していきましょう。

XXXXXXXXXXXXXXXXXXXXXXXXXXXX

日本のチェス界

XXXXXXXXXXXXXXXXXXXXXXXXXXXX

札幌チェスクラブ

1月26日～27日、函館西部デパートで毎年恒例の「函館将棋まつり」が催されました。新聞には当クラブ会員の嶋原さんの写真、川越先生のインタビューなどが掲載されたことをご存知の方も多いでしょう。私も息子の弘平と一緒に参加しました。

そのときに札幌チェスクラブの方、金丸さんと青木さんがいらして交流をもちました。将棋まつり会場でブリッツ（超早指しチェス）を指してしまいました。確かに札幌はレベルが高いです。

活動を聞きましたが札幌の人数、内容とも函館とよく似ています。ご高齢の方から小学生までの人員構成、実質20人くらい、月1回程度の例会。

3月9日、10日には北海道選手権がそのクラブ主催で行われます。私も視察(?)に参加する予定です。その報告は次号で書きたいと思います。

ところで、札幌は日本チェス協会に所属しています。日本チェス協会、略してJCA、それは一体どんな組織でしょうか？

以下はJCAのホームページからの引用です。

JCA 日本チェス協会

『日本チェス協会は日本のチェス界を代表し、国際チェス界の一員として参加するために1967年日本チェストーナメント協会として設立されました。

1968年国際チェス連盟により、75番目の加盟国として日本の加盟が認められ、同年10月1日、日本チェス協会として正規に発足しました。』

『クラブ：

サークルの基本会員が10名以上で、会場を定め年6回以上の公式競技を定期的で開催するとJCAチェスクラブとして認可されます。』

『JCAチェスクラブも、本部機能のない同好会で自由にサブルールを作ることができますが、このサブルールは、JCAルールの審議会の承認を受けない限り、クラブメンバー以外が参加できるオープン行事には適用できません。

日本チェス協会の指定する基幹都市所在のクラブでは毎月定例のJCA公式競技会を開き、全日本選手権決定戦全国大会地区予選や、オープン地区選手権をJCAが定める規格で事業部から委嘱を受けて開催しています。』

『国際チェス連盟では各種の世界選手権を開催しています。日本チェス協会では次の棋戦に選手を派遣しています。

世界選手権ゾーン予選
チェスオリンピック
ユニバーシアード（世界学生団体選手権）
世界ジュニア選手権
世界女子選手権
世界子供快速チェス選手権
世界青年選手権
世界都市対抗選手権
アジア団体選手権
アジア都市対抗選手権
アジアジュニア選手権』

以上

入会費2100円、年会費6300円。
小中学生は登録費550円、年会費550円。
（ただし会報はなし）だそうです。

JCAは世界チェス連盟(FIDE)に加盟している日本では権威ある組織です。では、どうして函館チェスクラブは、すぐに加盟しないのでしょうか？

いくつか理由があります。

ひとつはJCAの運営方法が不透明なことです。方針がどのように決定され、誰がどのように運営しているのか、明らかではありません。代表の松本さんはじめスタッフの方々は誰で、いつ会議を持っているのでしょうか。よくわからないのです。

ふたつ目は会費が高額だということです。最初から1万円以上の金額をチェスに払う人は多くないでしょう。もしも、函館チェスクラブが会費1万円なら、あなたは加入しましたか？

三つ目は、会計が不明朗だということです。配布されるはずの会報も定期的ではありません。

JCAに加盟しないチェスの組織を日本につくるこ

とにJCAは強く反対しています。それは当然です。しかし、以上あげた理由のため反JCA組織がつけられるのも、私は理解できます。JCAに結集しにくいことは札幌チェスクラブの金丸さんも認めているところです。どうしてきちんと運営してくれないのでしょう。JCA自体がチェスの普及を妨げているような印象さえ受けてしまいます。

しかし、FIDEの大会に出場するためには、どうしてもJCAに加盟している必要があり、それなりの権威があるのも事実です。またスタッフは、チェス普及に対してまじめであることも事実でしょう。なぜなら現在日本でチェスに関わっても何の金銭的な得もないのですから。

<ここで誤解ないように付け加えますが、ヨーロッパ、東欧ではチェスにはプロが大勢いて尊敬を受けていますし、大会予算は数億円ということもあります。それなりにビジネスなのです。何度もいいますが世界1の競技人口を持つゲームなのです。>

さて、みなさんはどのようにお考えでしょうか？

両組織の連絡先は以下のとおりです。

日本チェス協会

〒144-0051

東京都大田区西蒲田

8-2-1-220

電話03-3735-3675

メール info@jca-chess.com

代表 松本康司

札幌チェスクラブ

〒065-0033

北海道札幌市東区北33条東16丁目

4-1-302

電話011-785-0262

代表 金丸知司

(山田 明弘)

XXXXXXXXXXXXXXXXXXXXXXXXXXXX

3月24日(日)例会です

XXXXXXXXXXXXXXXXXXXXXXXXXXXX

久しぶりに、例会を「ふるる函館」にて行います。内

容は、チェス教室と練習試合の予定です。

また、今後のクラブ方針についてみなさんの意見をもらう場も設けます。(民主的な運営を目指し、次の例会でクラブの総会を持つことも検討中)

初心者大歓迎！

あたらしい方大歓迎！！

強い人もさらに上達を目指して参加しましょう。

函館チェスクラブ例会

3月24日(日)

午後1時～5時

ふるる函館



(2001年10月 左から田中君、金澤さん、中村君)

(山田 明弘)

XXXXXXXXXXXXXXXXXXXXXXXXXXXX

チェス学校

XXXXXXXXXXXXXXXXXXXXXXXXXXXX

幼稚園

幼稚園では以下の本で序盤戦の戦い方を学びましょう

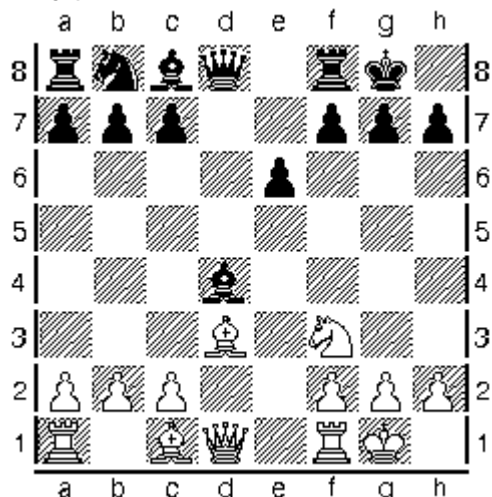
Bruce Pandlfini 著, The Winning Ways, Simon & Shuster, 1998

この本では、序盤での数々の失敗とそれをとがめる手を次の1手形式で示しています。

問題1 .

定跡: フレンチ・デフェンス

1.e4 e6 2.d4 d5 3.Nd2 dxe4 4.Nxe4 Be7
5.Nf3 Nf6 6.Nxf6+ Bxf6 7.Bd3 O-O 8.O-O
Bxd4

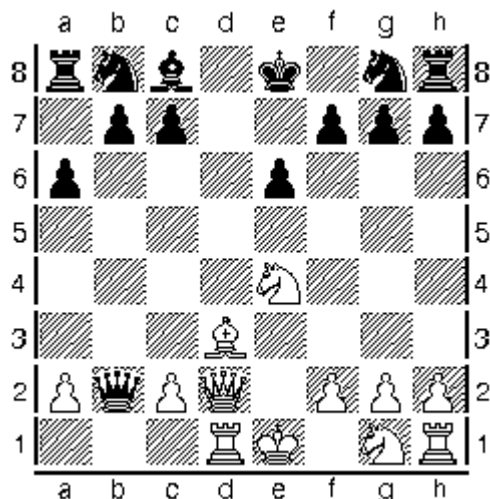


白の次の1手は？

問題2 .

定跡: フレンチ・デフェンス

1.e4 e6 2.d4 d5 3.Nc3 Bb4 4.Bd2 dxe4
5.Nxe4 Qxd4 6.Bd3 Bxd2+ 7.Qxd2 Qxb2
8.Rd1 a6



白の次の1手は？

解答は次号で発表します。

小学校

小学校では以下の本でチェスマスターのゲームを鑑賞しましょう。

Bruce Pandlfini 著, Power Mates, Simon & Shuster, 1996

25手以内で終了したゲームはショート・ゲームと呼ばれます。こうした短いゲームで、序盤・中盤・終盤というチェスの流れをつかむことを目指しましょう。

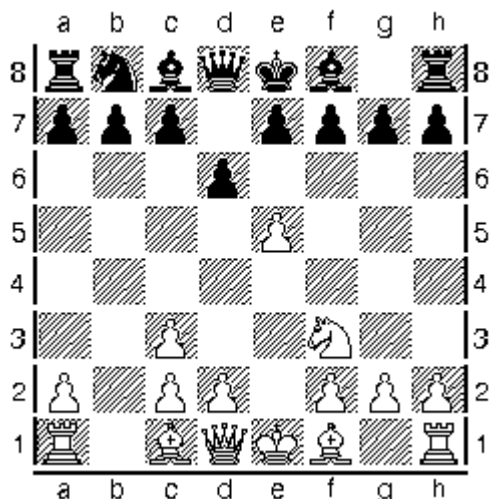
Hausner 対 Pribyl

Policka, 1993年

定跡: アレヒン・デフェンス

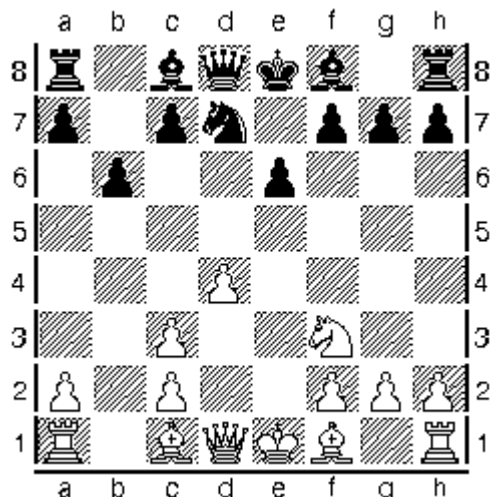
白はピースを展開して黒の弱点を少しずつ突いていき、黒はポーンの前進で対抗しますが、陣形が伸びすぎたきらいがあります。白はクイーンとナイトを弱くなったマスに進駐させ、ビショップでa2-g8の対角線にニラミを利かせます。最後には白がクイーン交換を強要し、hファイルを開けさせて、そこからメイトを目指します。

1.e4 Nf6 2.e5 Nd5 3.Nc3 Nxc3 4.bxc3 d6
5.Nf3



普通なら白は5.f4としてe5のポーンの守りを強化します。ただ本譜の進行も実践的には十分ありうるもので、特に問題はなさそうです。

5...dxe5 6.Nxe5 Nd7 7.Nf3 e6 8.d4 b6?



ここでは8...Be7から9...0-0とするのが、難しくなくよかったと思います。本譜の進行ではキング・サイドの展開が遅れ、その上クイーン・サイドの白マス、特にc6が弱くなってしまいました。

9.Bb5! Bd6

ここでは9...Bb7とすると、10.Ne5でc6とd7のマス目を支配されてしまいます。

10.Bg5! f6

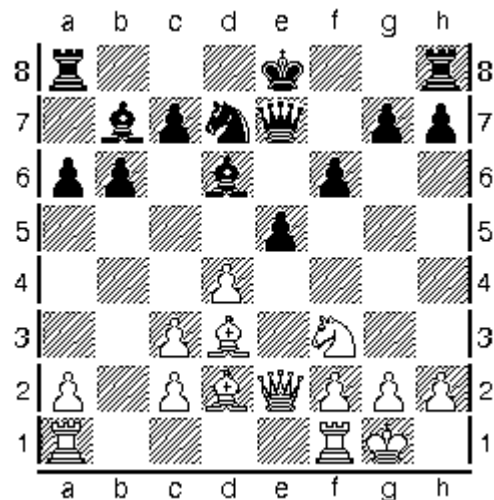
黒はポーンの陣形が悪くなるのを余儀なくされました。もし10...Be7?なら、11.Ne5 Bxg5 12.Qf3と なって、つぎの13.Qxf7#と13.Qxa8を同時に防 げません。このようにひとつの傷(c6)が別の傷(e6)を生み出していくものなのです。

11.Bd2 Bb7 12.Qe2 Qe7 13.0-0 a6

もし13...0-0なら、黒はa4やBa6に対処しなけれ

ばなりません。本譜はビショップを追い返してe6のポーンを前進させるのがねらいです。

14.Bd3 e5?!



eポーンは前進できましたが、これで安心はできません。e5においてもまだこのポーンは攻撃されうるし、また新たに f5 が弱くなりました。

15.Rae1 0-0 16.Nh4 Qf7

ここで15...g6なら、16.Bh6 Rfe8 18.Qg4 が予想されます。

17.Qg4 e4

もし(a2-a8の対角線を強くする)17...Bd5なら、18.c4 Be6 (18...Bxc4 19.Nf5) 19.Qe2 Qe7 20.f4!となり、白が優勢になります。

18.Nf5!

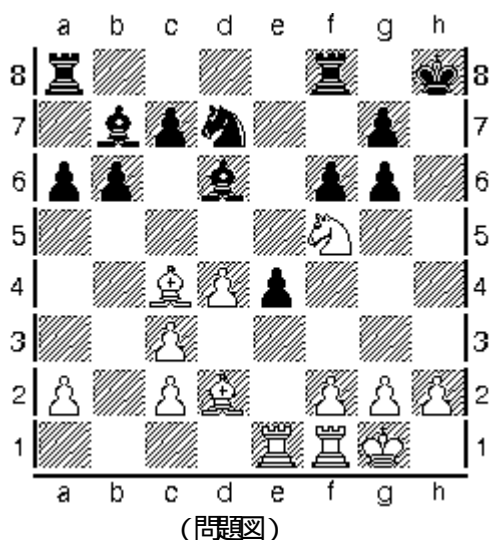
ここで18.Bxe4と交換するのは、18...Bxe4 19.Qxe4 (19.Rxe4??はf5でフォークです) 19...Qxa2で少し損です。本譜では黒のeポーンは助かりません。

18...Qg6 19.Bc4+!

本譜のほうが19.Qxg6 hxg6 20.Nxd6 cxd6 21.Bxe4の進行より優っています。eポーンの弱みがもっと深刻な問題を引き起こしました。a2-a8の対角線上にいるキングが非常に危ういのです。

19...Kh8 20.Qxg6! hxg6

白がつぎの21手目を指して黒は投了しました。では白はこの後どんな手を指したのでしょうか?白番でチェックメイトしてください。



解答は次号で発表します。

中学校

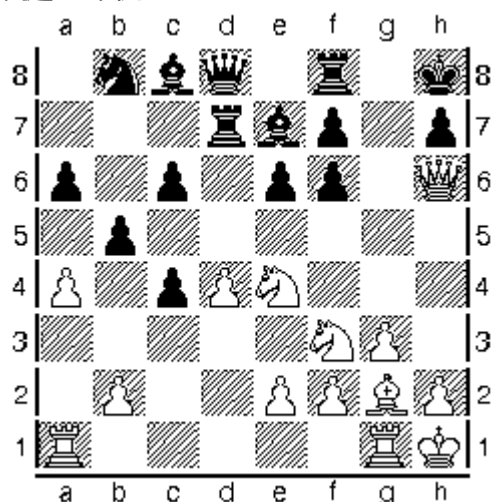
中学校では以下の本でチェックメイトの手筋をトレーニングしましょう。

Fred Reinfeld 著, 1001 Brilliant Ways to Checkmate, Sterling Publishing Co., Inc., 1955

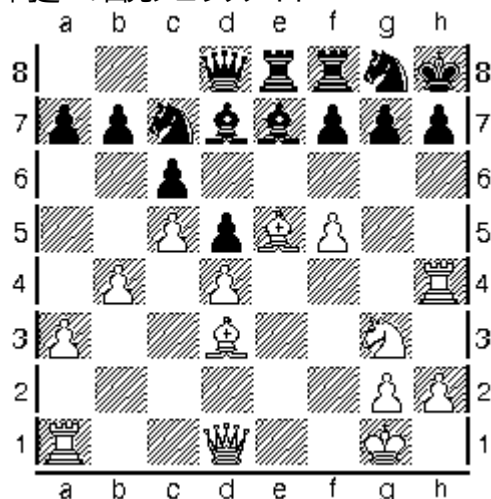
この本には手筋別に合計 1001 作もの問題が収められています。これをすべて解けば、エキスパートになりますよ。

今回はキャスリングした相手をチェックメイトする問題です。キャスリングしたキングも意外ともろいもの。華麗にチェックメイトしてください。

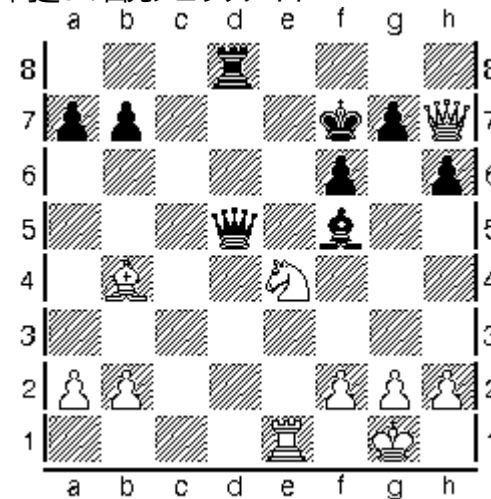
問題1．白先チェックメイト



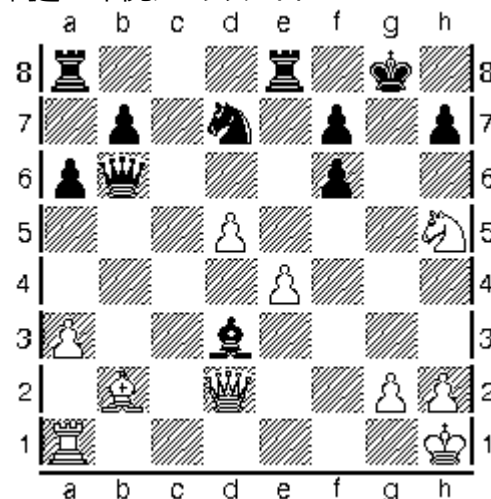
問題2．白先チェックメイト



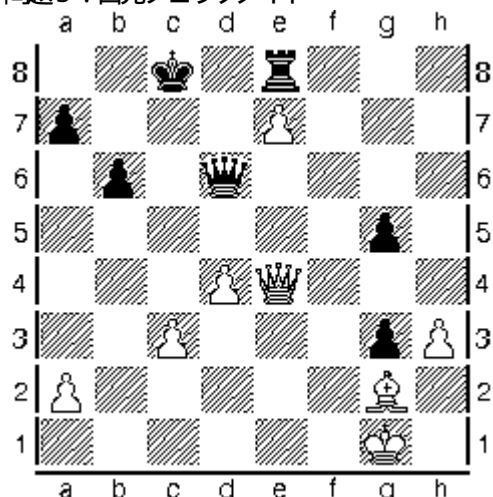
問題3．白先チェックメイト



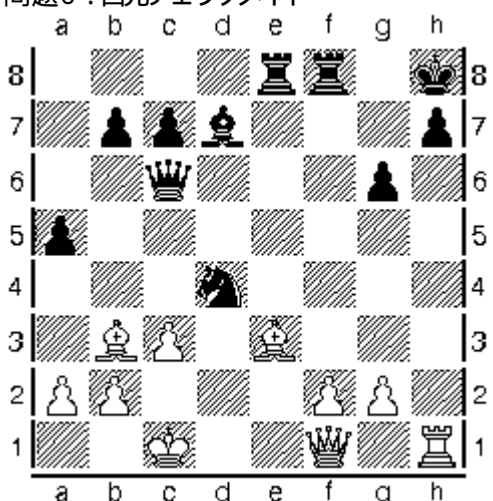
問題4．白先チェックメイト



問題5 . 白先チェックメイト



問題6 . 白先チェックメイト



解答は次号で発表します。

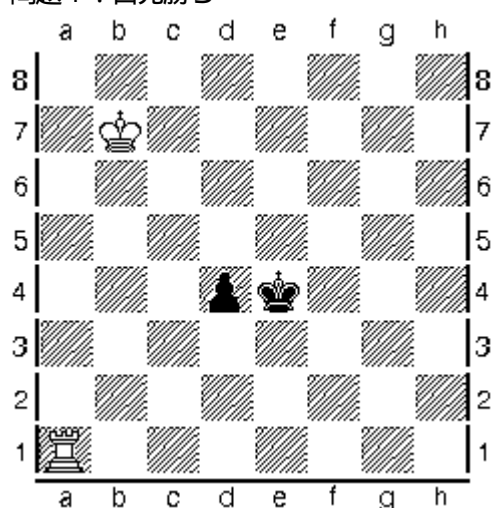
高等学校

高等学校では以下の本で終盤戦の手筋を学びましょう。

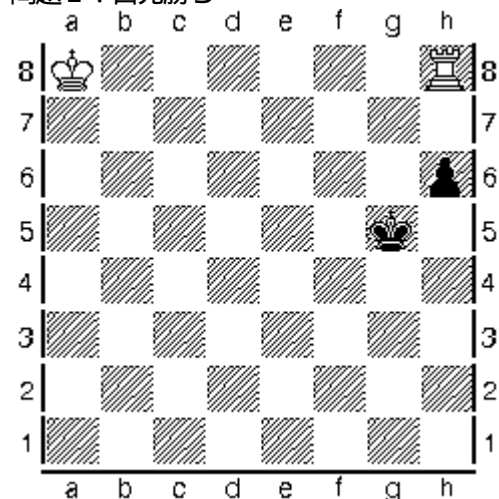
Irving Chernev 著 , Practical Chess Endings, Dover Publications Inc., 1969

今回からルークによる終盤戦を勉強しましょう。キング、ルーク、ポーンだけの終盤戦がもっとも出現頻度が高いといわれていますので、以下の問題でルーク・エンディングに強くなりましょう。黒が白のポーンの成りを防げないとき勝ちとします。

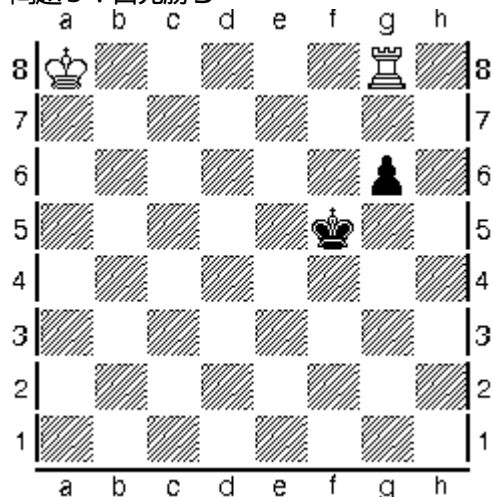
問題1 . 白先勝ち



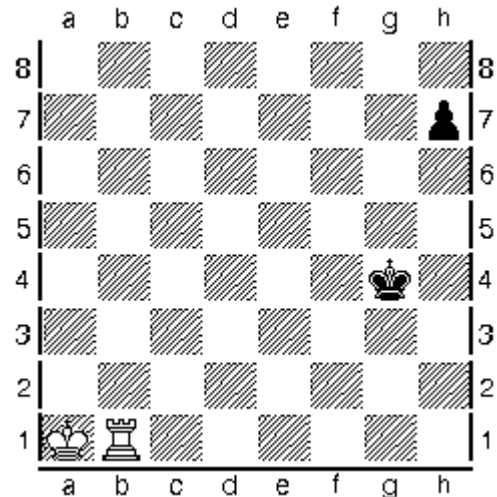
問題2 . 白先勝ち



問題3 . 白先勝ち



問題4 . 白先勝ち



解答は次号で発表します。

短期大学

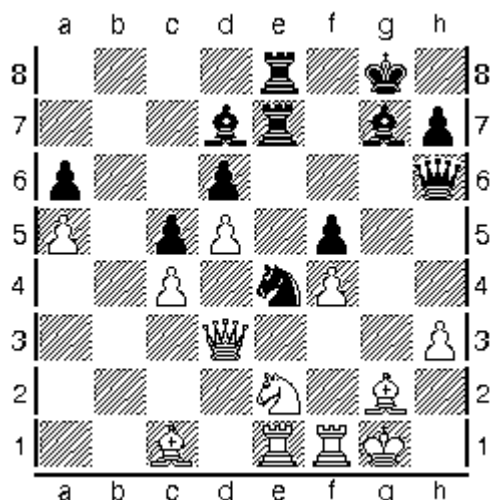
短期大学では、中盤戦の華麗な手筋の技を以下の本で学びましょう。

Lou Hays 著, Winning Chess Tactics for Juniors, Hay Publishing, 1998

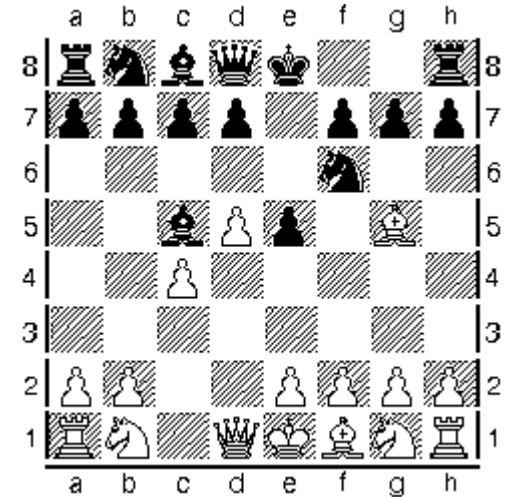
今回ご紹介する手筋はピンです。ピンとは、ビショップやルーク、クイーンのように遠くまで利きがおよぶ駒で一直線上にある相手の2つの駒を同時に攻撃する手筋のひとつで、攻撃されている奥側にある駒の方が手前にある駒より価値が高い場合をいいます。このとき、手前の駒が動くと奥のより価値の高い駒が取られてしまうため、手前の駒が動けなくなる状態をピンといわれるわけです。

では、みなさんも問題に挑戦してみてください。なお、ここで紹介する問題はすべて3手以内で答えてください。

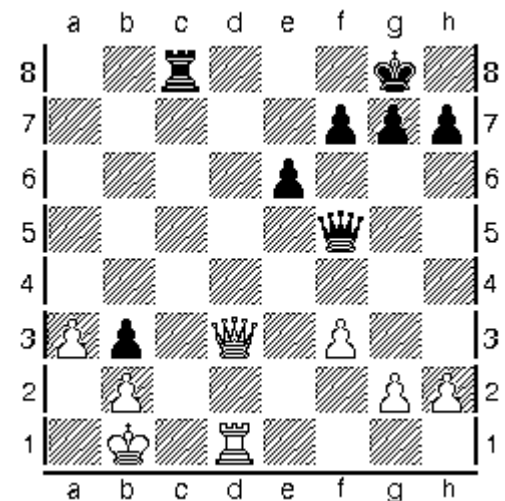
問題1 . 黒番



問題2 . 黒番



問題3 . 黒番



解答は次号で発表します。

大学

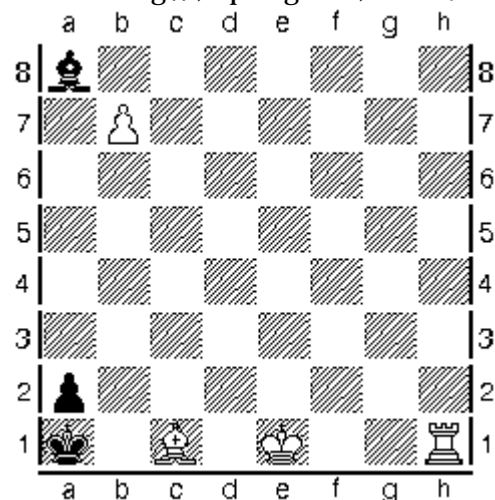
大学では以下の本でチェス・プロブレムの世界を楽しみましょう。

Robert Lincoln 著, More Fun with Chess Miniatures, US Chess Federation, 2000

この本に納められているのはすべて2手メイトの問題ばかりです。チェス・プロブレムでは必ずしもチェックから始めなくてもよいので、なかなか難しいですよ。

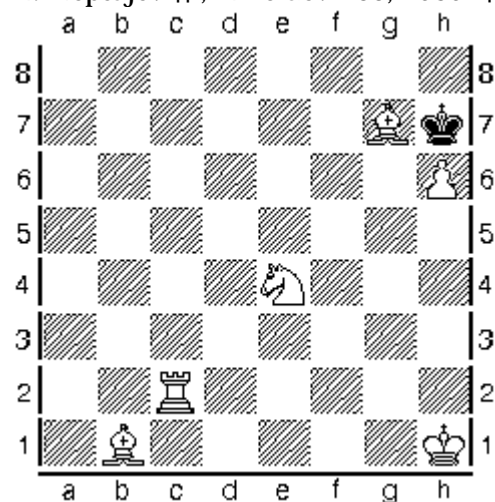
問題1 . 2手でメイト(白番)

H. Hultberg 作, Springaren, 1990年



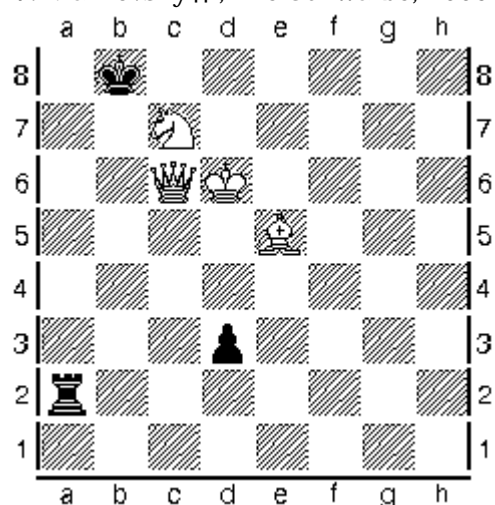
問題2 . 2手でメイト(白番)

N. Neptajev 作, Nikolaev-200, 1989 年



問題3 . 2手でメイト(白番)

V. Markovsky 作, Die Schwalbe, 1995年



解答は次号で発表します。

前号の解答

幼稚園

問題1 . 10.Qf7+ Kd6 11.Ne4#

白クイーン取りに出た黒の 8...Nd4
が悪手でした。ここは 8...Ne7 か
8...Nb4 と守りに徹するべきでした。

問題2 . 8.Bxf7+ Kd7 (or Ke7) 9.Qe6#

黒は7手目 7...b6 と白クイーンの侵
入を防止しましたが、ここでは
7...Qe7 としてメイトを防ぎ、
8.Qxb7 の後、8...Qb4+とクイーン
交換にいくべきでした。

小学校

19...Rxcg3! 20.Bf3 Qxf3 21.Kh1 (or Kh2)
Qxcg2#

中学校

問題1 . 1.f5+ exf5 2.Qxh6+ gxh6 3.Qg8#

問題2 . 1.Rxh7+ Kxh7 2.Qh5#

問題3 . 1.Nxf6 Bg8 2.Nh5 gxh5 3.Qf6#

問題4 . 1.Rh8+ Kxh8 2.Qh7#

問題5 . 1.Qh8+ Kxf7 2.Re7+ Nxe7

3.Qh7+ Ke8 4.Qxe7# (3...Kf6
4.Qxe7#)

問題6 . 1.Nh6+ Kh8 2.Nxf7+ Kg8

3.Rxcg7#

高等学校

問題1 . 1.Kb1! a3 2.b3! Ke5 3.Ka2
Kd5 4.Kxa3 Kc6 5.Ka4! Kb6
6.Kb4

問題2 . 1.a4 Ke4 2.a5 Kd5 3.a6 Kd6
4.a7 Kc7 5.a8=Q

問題3 . 1.Ke6 Kc3 2.Kd5! Kb4 3.Kc6
Kc4 4.Kb7 Kb5 5.Kxa7 Kc6
6.Kb8

問題4 . 1.b5 Ke5 2.b6! Kd6 3.Kb5 h4
4.Ka6 h3 5.b7 Kc7 6.Ka7 h2
7.b8=Q+

短期大学

問題1 . 1...Re1! 2.Qxe1 Nxf3+ 3.Rxf3
Qxe1+

問題2 . 1.Bh7 Kxh7 2.g8=Q+! Kxg8
3.Qxh2

問題3 . 1...Rxe2! 2.Kd1 Rxd2+!

3.Kxd2 Ne4+

大学

問題1 . 1.Rd1 Bf7 2.Be6# (1...Bg6
2.Bf5#; 1...Bh5 2.Bg4#;
1...Bxd7 2.Qxd7#)

問題2 . 1.Ke6 Qa2+ 2.Nc4# (1...Qe2+
2.Ne4#; 1...Qa5 2.Nb5#;
1...Qd3 2.Qc8#; 1...Qb7
2.Nxb7#; 1...Qxd6 2.Qxd6#)

問題3 . 1.Nd7 Kf5 2.Rxe5# (1...Kg5
2.Rxe5#; 1...e4 2.Rf3#)

問題4 . 1.c6 (or 1.g6) Kg4 (1...Kf4
2.Qg2 Bc5 3.Nxd5#; 1...d4
2.Nd5 d3 3.Qxe3#; 1...f4 2.Nf5
d4 3.Nd6#) 2.Qc2 Bxg5
3.Nxf5#

(川越 敏司)

編集後記

とうとう会報を1号さぼってしまいました。本当に
申し訳ない！

函館チェスクラブはどのような組織にしたらいい
んだろう。家族的な雰囲気は大切にしたい。しか
し、一部の人だけの自己満足団体にはしたくな
いし、慣れ合いはダメ。みんなで方針を考えませ
んか？

チェスは頭いい人がやるゲームという誤解があ
る。ちがうよね。チェスをやると頭がよくなるのだ
よね。

チェスが強くなるコツ。もしあるとしたら、これだ。
「チェスは才能じゃない、努力だと信じる」 そし
て年齢でもない。事実44歳の私はこのごろ強く
なってきた。

4月から新年度、がんばりまっしょい

(山田 明弘)



(2001年女子世界選手権 決勝 モスクワ)